



PÉNZÜGYMINISZTERIUM

Jóváhagyom:

Varga Mihály
pénzügyminiszter

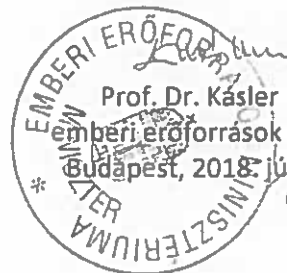
Budapest, 2018. július „
miniszter”



Egyetértek:

Dr. Pintér Sándor
belügyminiszter
Budapest, 2018. július „ ”

Egyetértek:

Prof. Dr. Kásler Miklós
emberi erőforrások minisztere
Budapest, 2018. július „ 16.”
ügy.”

PÁLYÁZATI KIÍRÁS

Bölcsődei fejlesztési program

című pályázathoz



A Pályázati Kiírás megtalálható
<http://www.kormany.hu>

Tartalomjegyzék

1. A PÁLYÁZATI KIÍRÁS HATÁLYA, FOGALOMTÁR	4
2. A PÁLYÁZATI KIÍRÁS TÁRGYA ÉS CÉLJA	7
3. A RENDELKEZÉSRE ÁLLÓ FORRÁS	8
4. A PÁLYÁZÓK KÖRE, KIZÁRÓ OKOK	9
4.1. A támogatás igénybevételére jogosultak köre:	9
5. TÁMOGATHATÓ TEVÉKENYSÉGEK.....	10
5.1. Támogatható tevékenységek bemutatása	10
5.1.1. Önállóan támogatható tevékenységek	11
5.1.2. Önállóan nem támogatható, választható tevékenységek.....	11
5.1.3. Önállóan nem támogatható, kötelezően megvalósítandó tevékenységek	12
5.1.4. Nem támogatható tevékenységek	12
5.2. A projekt műszaki-szakmai tartalmával és a megvalósítással kapcsolatos elvárások.....	12
5.2.1. Az önállóan támogatható tevékenységekre vonatkozó műszaki-szakmai elvárások.....	12
5.2.2. Az önállóan nem támogatható tevékenységekre vonatkozó műszaki-szakmai elvárások..	14
5.3. A támogatott tevékenység végrehajtásának időtartama	17
5.4. Indikátorok, adatszolgáltatás	18
5.5. Fenntartási kötelezettség	19
6. A TÁMOGATÁSSAL KAPCSOLATOS INFORMÁCIÓK.....	19
6.1. A támogatás formája	19
6.2. A támogatás mértéke, összege	19
6.3. Saját forrás mértéke, formája, igazolása	20
6.4. A támogatás igénybevétele	20
6.5. A támogatás szempontjából elszámolható költségek	20
6.6. Az elszámolható költségekre vonatkozó általános szabályok	22
7. A PÁLYÁZAT BENYÚJTÁSÁVAL KAPCSOLATOS TUDNIVALÓK.....	22
7.1. A pályázat benyújtásának módja	22
7.2. A pályázat benyújtásához szükséges dokumentumok	22
7.3. A pályázat befogadása.....	23
8. PÁLYÁZAT ELBÍRÁLÁSÁNAK SZEMPONTJAI	23
8.1. A pályázat formai értékelése.....	23
8.2. A pályázat tartalmi értékelése	24
8.3. Döntés a pályázatokról	26
9. A TÁMOGATÓI OKIRAT	27
9.1. A Támogatói Okirat kiadása	27

9.2. Támogatói Okirat módosítása	28
9.3. A Támogatás folyósítása.....	28
10. KIFOGÁSOK BENYÚJTÁSÁNAK LEHETŐSÉGE	30
11. A TÁMOGATÁS ELSZÁMOLÁSA ÉS ELLENŐRZÉSE	30
12. A PÁLYÁZATI KIÍRÁSSAL KAPCSOLATOS FELVILÁGOSÍTÁS.....	31

1. A PÁLYÁZATI KIÍRÁS HATÁLYA, FOGALOMTÁR

A pénzügyminiszter (a továbbiakban: miniszter) – a belügyminiszterrel és az emberi erőforrások miniszterével egyetértésben – pályázatot hirdet a Magyarország 2018. évi központi költségvetéséről szóló 2017. évi C. törvény 1. melléklet IX. Helyi önkormányzatok támogatásai fejezet, 53. Bölcsődei fejlesztési program cím terhére a hazai bölcsődefejlesztési programról szóló 1164/2018. (III. 27.) Korm. határozat 3. pontja alapján az ország teljes területén működő és újonnan létrehozandó települési önkormányzat(ok) (továbbiakban: önkormányzat) tulajdonában lévő bölcsődei ellátást nyújtó intézmények (bölcsőde, mini bölcsőde) fejlesztésének támogatására (a továbbiakban: Pályázati Kiírás).

A Pályázati Kiírás vonatkozásában az alábbi jogszabályokat kell alkalmazni:

- 2015. évi CXLIII. törvény a közbeszerzésekről (a továbbiakban: Kbt.);
- 2011. évi CXCV. törvény az államháztartásról (a továbbiakban: Áht.);
- 2011. évi CLXXXIX. törvény Magyarország helyi önkormányzatairól;
- 2011. évi CXII. törvény az információs önrendelkezési jogról és az információszabadságról (a továbbiakban: Infotv.);
- 2007. évi CXXVII. törvény az általános forgalmi adóról (a továbbiakban: ÁFA tv.);
- 2003. évi CXXV. törvény az egyenlő bánásmódról és az esélyegyenlőség előmozdításáról;
- 2000. évi C. törvény a számvitelről;
- 1997. évi LXXVIII. törvény az épített környezet alakításáról és védelméről;
- 1997. évi XXXI. törvény a gyermekek védelméről és gyámügyi igazgatásról (a továbbiakban: Gyvt.);
- 266/2013. (VII. 11.) Korm. rendelet az építésügyi és az építésüggyel összefüggő szakmagyakorlási tevékenységekről;
- 4/2013. (I. 11.) Korm. rendelet az államháztartás számviteléről;
- 369/2013 (X. 24.) Korm. rendelet a szociális, gyermekjóléti és gyermekvédelmi szolgáltatók, intézmények és hálózatok hatósági nyilvántartásáról és ellenőrzéséről;
- 368/2011. (XII. 31.) Korm. rendelet az államháztartásról szóló törvény végrehajtásáról (a továbbiakban: Ávr.);
- 328/2011. (XII. 29.) Korm. rendelet a személyes gondoskodást nyújtó gyermekjóléti alapellátások és gyermekvédelmi szakellátások térítési díjról és az igénylésükhöz felhasználható bizonyítékokról;
- 191/2009. (IX. 15.) Korm. rendelet az építőipari kivitelezési tevékenységről;
- 176/2008. (VI. 30.) Korm. rendelet az épületek energetikai jellemzőinek tanúsításáról (a továbbiakban: Tanúsítási Kormányrendelet);
- 37/2014. (IV. 30.) EMMI rendelet a közétkeztetésre vonatkozó táplálkozás-egészségügyi előírásokról;
- 7/2006. (V. 24.) TNM rendelet az épületek energetikai jellemzőinek meghatározásáról;
- 78/2003. (XI. 27.) GKM rendelet a játszótéri eszközök biztonságosságáról (továbbiakban: 78/2003. (XI. 27.) GKM rendelet);
- 15/1998 (IV. 30.) NM rendelet a személyes gondoskodást nyújtó gyermekjóléti, gyermekvédelmi intézmények, valamint személyek szakmai feladatiról és működésük feltételeiről (a továbbiakban: 15/1998. (IV. 30.) NM rendelet);
- 253/1997. (XII. 20.) Korm. rendelet az országos településrendezési és építési követelményekről (a továbbiakban: OTÉK).

Fogalomtár

E Pályázati Kiírás alkalmazásában

Bölcsődei ellátás: e pályázat tekintetében a Gyvt. 43. § szerinti bölcsődében, valamint a 43/A. § szerinti mini bölcsődében történő intézményi ellátás gyűjtőfogalma.

Bölcsődei férőhely: a Gyvt. 43. § szerinti bölcsődének és a 43/A. § szerinti mini bölcsődének a szolgáltatói nyilvántartásban bejegyzett – pályázat beadáskori és elszámoláskori állapot szerinti – férőhelyszáma.

Egy lakosra jutó adóerő-képesség: az önkormányzat által a 2017. II. negyedéves költségvetési jelentésben közölt, az adóerő-képesség alapját jelentő helyi iparűzési adóalap 1,4%-ának egy lakosra vetített összege.

Energetikai tanúsítvány: az épület egészére vonatkozó, a Tanúsítási Kormányrendeletben leírtakra figyelemmel, 2016. január 1-jét követően készített, az épület energetikai minőség szerinti besorolását tartalmazó hatályos irat, amely energetikai korszerűsítés esetén tartalmazza a fejlesztéssel elérni kívánt energiahatékonyság javulást bemutató számítást is. Az energetikai tanúsítványt a Magyar Mérnöki Kamara névjegyzékében szereplő SZÉ56 (illetve jogutód szerinti besorolása) és/vagy TÉ (épületek energetikai tanúsítása - energetikai tanúsító), vagy a Magyar Építész Kamara névjegyzékében szereplő SZÉ56 (illetve jogutód szerinti besorolása) és/vagy TÉ jogosultsággal rendelkező szakértőnek kell elvégeznie. Névjegyzékek elérhetősége: <https://www.mmk.hu/kereses/tagok>, és a <https://eugyintezes.mekon.hu/index.php?u=nevjegyzek#>.

Építési tevékenység: a 15/1998. (IV. 30.) NM rendelet 11. melléklete szerinti bölcsődei és mini bölcsődei ellátást biztosító helyiségek és játszóudvar kialakítása érdekében végzett épület létesítése, épületrész átalakítása, bővítése, lebontása, korszerűsítése, stb.

Eszközlista: a pályázatot benyújtó önkormányzat által az internetes adattartalmak, katalógusok, írásbeli ajánlat stb. segítségével táblázatos formában (.xls) összeállított, a beruházással összefüggő az 15/1998. (IV. 30.) NM rendelet 11. mellékletében meghatározott (e Pályázati Kiírás mellékleteként is közzétett Eszközlistát követve), a bölcsődei és mini bölcsődei ellátáshoz szükséges, kötelezően biztosítandó helyiségek bútorzata és egyéb berendezési tárgyak, eszközök és felszerelések csoportba foglalt tételes (márkanév nélküli áru megnevezése, mennyiség, nettó egységár, ÁFA, bruttó összeg) jegyzéke.

Használatbavételi engedély: a projekt lezárását hatóság által igazolt véglegessé vált közokirat. A pályázat tekintetében használatba vételt igazoló okiratnak kell elfogadni a használatbavétel tudomásulvételéről szóló határozatot, az építési tevékenység megvalósulását és a használatba vételt igazoló hatósági bizonyítványt is.

Ingatlant azonosító adatok: az ingatlan-nyilvántartásban szereplő, a beruházással érintett épület egyértelmű azonosítására alkalmas adatok, úgy mint az ingatlan elhelyezkedése szerinti település neve, irányítószáma, utcanév, házszám, helyrajzi szám, tulajdonos, tulajdoni hányad.

Költségterv: olyan dokumentáció, amelyből megállapítható, hogy a pályázatban szereplő célt és műszaki tartalmat a pályázatot benyújtó önkormányzat milyen forrásból, milyen összeggel tervezi megvalósítani. A pályázatot benyújtó önkormányzat oldalszámozással és cégszerű láttamozásával, a beruházással érintett ingatlant azonosító adatokkal ellátott, az építési tevékenység megvalósításának, az eszközlista eszközeinek a beszerzésének tervezett kiadását, valamint a vállalt

cél megvalósulása érdekében szükséges egyéb, közvetett kiadási tételek költségeit tartalmazó dokumentum(ok) összessége az alábbiak szerint:

1. amennyiben tételes építésre vonatkozó költségvetés nem áll rendelkezésre, úgy a hatályos jogszabályoknak és szabványoknak megfelelő költségbecslést kell benyújtani, amely tartalmazza a költségek főösszesítőjét, munkanemenkénti lebontásban, részletes költségekkel,
2. az építéssel kapcsolatos egyéb, közvetett költségek jegyzéke költségtípusonként (pl. műszaki ellenőrzés díja, tervezői díj, energetikai tanúsítvány kiállításának költsége, projektmenedzsment, ingatlan-nyilvántartásba vétellel vagy változás-bejelentéssel kapcsolatos költségek),
3. eszközlista szerinti költség.

A pályázat során benyújtott költségtervnek tartalmaznia kell a beruházás összes költségét.

Lakosságszám, bölcsődés korú gyermekek száma: a Belügyminisztérium által vezetett személyadat-és lakcímnnyilvántartás 2017. január 1-jei állapotnak megfelelő adata.

Műszaki/építészeti tervdokumentáció: építési tevékenység megvalósítása esetén a pályázatot benyújtó önkormányzat oldalszámozással és cégszerű láttamozásával, valamint a beruházással érintett ingatlant azonosító adatokkal ellátott, az építési tevékenység megvalósítását bemutató dokumentum(ok) összessége:

1. rövid szöveges műszaki leírás, benne különösen:
 - a) az építési tevékenységek rövid ismertetése, az építés jellege, az épület hasznos alapterülete, többfunkciós épület esetében a feladatok ellátása szerint az épület bemutatása (esetlegesen a közös helyiségek felsorolása, kizárólag bölcsődei feladatellátást szolgáló helyiségek elhatárolása), a teljes épület eredeti rendeltetésének, valamint az átalakított, bővített új épület(rész) új rendeltetésének leírása (helyiség kimutatás megnevezéssel), hasznos alapterület (m²) szintek száma, játszóudvar területe (m²),
 - b) a beruházás során elérni kívánt cél, a változások tényszerű bemutatása, kivitelezés során felmerülő kockázatok, annak kezelésére tett javaslatok, új helyiségek, hasznos alapterülete, funkcionális helyiségek számának és területének csökkenése esetén indokolást tartalmazó nyilatkozat arról, hogy a fejlesztés nem veszélyezteti a nevelést, gondozást, többfunkciós épület esetén az egyéb kötelező feladat ellátását,
 - c) a fenntartási költségek csökkentését célzó fejlesztések, felújítások ismertetése (nyílászárócsere, külső-belső hőszigetelés, fűtőkorszerűsítés),
 - d) akadálymentesítési munkálatok leírása;
2. a tervezett építmény jellegétől függően tartalmazza a helyszínrajzot, alaprajzokat, homlokzatokat, metszeteket és részletrajzokat, azok méretarányos adatait, valamint a beruházás előtti, eredeti állapotot bemutató felmérési rajzot (alaprajzokat, homlokzatokat, metszeteket), ha a változás jól érzékelhető, az eredeti és a tervezett alaprajz összevonható. Méretarány: M:1=100-as méretarány vagy nagyobb, a szükséges információk megjelenítéséhez igazodva;
3. érvényes energetikai tanúsítvány, függetlenül attól, hogy a kivitelezés energetikai fejlesztésre is kiterjed-e;
4. építésügyi hatósági engedélyhez kötött fejlesztés esetén a beruházás megvalósításához szükséges, a pályázat benyújtási határidejéig véglegessé vált építésügyi engedély; nem építésügyi hatósági engedélyhez kötött fejlesztés esetén tervezői nyilatkozat arról, hogy a pályázatban bemutatott építési tevékenység nem engedélyköteles; a kiváltással érintett ingatlan esetén statikai szakvélemény opcionálisan;
5. jelen állapotot bemutató fényképek;
6. egyéb, szükség szerint.

Tervező: az a természetes személy, aki a pályázat benyújtásának évében rendelkezik É, É/1 (illetve jogutód szerinti besorolása) számú tervezői jogosultsággal – azaz aktív tagként szerepel a <https://eugyintezes.mekon.hu/index.php?u=nevjegyzek&m=kereses&f=kereso> portálon elérhető, a Magyar Építész Kamara által vezetett névjegyzékben, és nyilatkozatával jogosult igazolni, hogy a pályázatban szereplő beruházás nem építési engedélyköteles tevékenység, illetve a műszaki/építészeti tervdokumentáció részbeni előállítója.

Tervezői nyilatkozat tartalmazza

1. a felelős tervező nevét nyomtatott betűkkel, jogosultsági számát, saját kezű aláírását;
2. az általa tervezett építési tevékenység, illetőleg dokumentáció (rész) megnevezését;
3. a tervezett építési tevékenység helyeként az ingatlant azonosító adatokat;
4. a megrendelő nevét, címét;
5. a kiállítás helyét, idejét (év, hó, nap);
6. a tervező nyilatkozatát arról, hogy
 - a) az általa tervezett építészeti-műszaki megoldás megfelel a vonatkozó jogszabályoknak, általános érvényű és eseti előírásoknak;
 - b) az általa tervezett épület megfelel az energetikai követelményeknek és összhangban van az energetikai tanúsítvánnyal (amennyiben energetikai korszerűsítés megvalósul a beruházás során);
 - c) az általa tervezett építészeti-műszaki megoldás megvalósítása építésügyi engedélyköteles tevékenység-e;
 - d) amennyiben valamely épület nem bővíthető, úgy annak igazolása.

Tulajdoni lap: a TakarNet rendszerből előállított elektronikus formában szolgáltatott, nem hiteles másolat, amely az ingatlan-nyilvántartásban a beruházással érintett épületről nyilvántartott adatokat tartalmazza. Amennyiben a tulajdoni lapon szereplő helyrajzi szám nem helyes és a tulajdonos módosítási kérelemmel élt, de a beruházással érintett ingatlan módosított helyrajzi száma nem került átvezetésre, úgy a földhivatal vagy a területileg illetékes jegyző részéről hivatalos nyilatkozat becsatolása szükséges.

2. A PÁLYÁZATI KIÍRÁS TÁRGYA ÉS CÉLJA

A 3 éven aluli gyermekek ellátását biztosító intézményrendszer kapacitásainak fejlesztése folyamatosan napirenden lévő szakpolitikai téma. 2002-ben a barcelonai Európai Tanács által elfogadott célkitűzés szerint, az Európai Unió tagállamainak 2010-ig a 3 évesnél fiatalabb gyermekek egyharmada részére napközbeni ellátást kellett volna biztosítani. Ezt 2010-ig mindösszesen 11 tagállam érte el, Magyarországon 12,4% volt ez az arány. Az azóta eltelt időben, az intézményrendszer bővítésével, sikerült javítani ezen az arányon, melynek köszönhetően a Központi Statisztikai Hivatal 2017. évi adatai alapján a 0-2 éves gyermekeknek már mintegy 17%-a tudott valamilyen napközbeni ellátást biztosító szolgáltatást igénybe venni.

A MŰKENG engedélyes riport 2018. június 27-ei adatai alapján a bölcsődei ellátást (bölcsőde, mini bölcsőde, családi bölcsőde, munkahelyi bölcsőde) biztosító férőhelyek száma már mintegy 48 ezer darab. 2018-ban 1.873 intézmény, szolgáltató biztosít bölcsődei ellátást (mely 121-gyel több mint 2017-ben), így 773 bölcsőde 87 mini bölcsőde, 8 munkahelyi bölcsőde és 1.005 családi bölcsőde.

Kormányzati célkitűzés, hogy a 3 éven aluli gyermekek elhelyezését biztosító férőhelyek száma 2020-ig elérje a 60.000-et. Mivel a kisgyermekes nők foglalkoztatása az elmúlt évek folyamatos javulása ellenére is elmarad az uniós átlagtól és foglalkoztatásuk elősegítése munkaerő-piaci szempontból

különösen indokolt, ezért a fenti intézkedések kiegészítéseként kerül meghirdetésre a jelen Pályázati Kiírás.

E Pályázati Kiírás az ország teljes területén, de elsődlegesen a pest megyén kívüli területeken a bölcsődei ellátás vonatkozásában szolgáltatáshiányos települések, valamint a férőhelyhiánnyal küzdő önkormányzati tulajdonú bölcsődék, mini bölcsődék és az önkormányzati tulajdonban lévő, többcélú óvoda-bölcsődéként működő intézmények bölcsődei, mini bölcsődei férőhelybővítésének fejlesztését célozza, kiemelt figyelmet fordítva a hátrányos helyzetű gyermekek minél korábbi életkorban történő kora gyermekkori intervenció szükségességére.

A fejlesztések eredményeként csökken országosan a területi egyenlőtlenség és a bölcsődei férőhelyek terén meglévő kapacitáshiány, valamint csökken a távolság a lakóhely és az igénybe vett ellátást nyújtó intézmény között.

Mindez segíti a kisgyermeket nevelő családok életét, a hátrányos helyzetű gyermekek minél korábbi életkorban történő korai megsegítését, illetve az önkormányzatok bölcsődei szolgáltatás ellátási kötelezettségének¹ teljesítését.

A Pályázat lehetőséget biztosít az önkormányzatok számára:

- új bölcsődei, mini bölcsődei intézmény létrehozására (új épületben, vagy korábban bölcsődei célra működtetett épület újraindításával, vagy nem bölcsődei funkciót betöltő épület átalakításával, felújításával);
- a már működő, önkormányzati tulajdonban lévő bölcsődeépület átalakításával, bővítésével további férőhelyek kialakítására.

3. A RENDELKEZÉSRE ÁLLÓ FORRÁS

A Pályázat meghirdetésekor a támogatásra rendelkezésre álló keretösszeg:

4 500 000 000 forint

A támogatás forrása: Magyarország központi költségvetésének IX. Helyi önkormányzatok támogatásai fejezet 53. Bölcsődei fejlesztési program cím.

¹ 2017. január 1-jén hatályba lépett a Gyvt. 94. § (3a) bekezdése, mely szerint, ha a bölcsődei ellátásra az adott településen legalább öt gyermek tekintetében igény jelentkezik, vagy a település - jogszabályban meghatározottak szerint megállapított - 3 év alatti lakosainak száma meghaladja a 40 főt, az önkormányzat köteles gondoskodni a gyermekek bölcsődei ellátásáról a 42. § (2) bekezdése szerinti bölcsődei ellátást nyújtó intézmények, szolgáltatások bármelyik formájának biztosításával, önállóan, társulásban vagy ellátási szerződés útján.

4. A PÁLYÁZÓK KÖRE, KIZÁRÓ OKOK

4.1. A támogatás igénybevételére jogosultak köre:

E Pályázati Kiírásra pályázatot nyújthatnak be a települési önkormányzatok (a továbbiakban: Pályázó). A Pályázó olyan önkormányzat lehet, melynek meglévő, jelenleg is bölcsődei ellátás céljára használt, férőhelybővítéssel járó bölcsődei vagy mini bölcsődei ellátás céljából való átalakításra szánt, jelenleg egyéb, más célra használt ingatlan, vagy új építés esetén az építési telek 100%-ban a pályázat benyújtásakor már a pályázó – ideértve társulás esetén a társulásban résztvevő önkormányzatokat – tulajdonában van.

Általános szabályok:

- Pályázatot csak a Pályázati Kiírás szerinti jogosult nyújthat be.
- Egy Pályázó egy pályázat benyújtására jogosult.
- A beruházásnak a Pályázó közigazgatási területén kell megvalósulnia.
- Jelen konstrukció alapján egy Pályázó egy telephelyen vagy székhelyen valósíthat meg tervezett beruházást. Az igényelt támogatási összeg nem haladhatja meg a 6.2. pontban ismertetett támogatási maximumot.
- Társulásként (mint tulajdonos) nem nyújtható be pályázat (azonban a Pályázó lehet egy társulás tagja).
- A Pályázónak pályázati díjat nem kell fizetnie.
- A támogatás felhasználása során a Pályázó köteles betartani a Kbt. előírásait.
- A benyújtott pályázat célja és a megvalósítás helye, a pályázat benyújtását követően nem változtatható meg.

A támogatás igénybevételére kizárólag az a Pályázó jogosult, ami:

- a) a 7.2. pont szerinti Pályázati Adatlapot és dokumentumokat határidőben benyújtotta;
- b) amennyiben a pályázat olyan fejlesztést is tartalmaz, amelyhez építésügyi hatósági engedély is szükséges, úgy a pályázat benyújtási határidejéig (legkésőbb a hiánypótlási határidő végéig) véglegessé vált, hatályos engedéllyel rendelkezik;
- c) amennyiben a fejlesztési cél megvalósításához nem szükséges építésügyi hatósági engedély, a pályázat benyújtási határidejéig (legkésőbb a hiánypótlási határidő végéig) tervezői nyilatkozatot nyújt be. Amennyiben a tervezői nyilatkozatot nem a Fogalomtárban meghatározott tervező állítja ki, úgy a pályázat nem támogatható;
- d) vállalja:
 - új – a Gyvt.-ben rögzített szervezeti formában működtetett – bölcsőde, mini bölcsőde létrehozása esetében, hogy a szolgáltatói nyilvántartásba való bejegyzés legkésőbb az elszámolás lezárásáig megszerzi,
 - a meglévő bölcsőde, mini bölcsőde új férőhelyszáma módosításának átvezetését a szolgáltatói nyilvántartásban legkésőbb az elszámolás lezárásáig,
 - a támogatással összefüggésben felmerülő változások alapítói okiratban történő átvezetését,
 - a gyermek életkorának és egészségi állapotának megfelelő bölcsődei ellátás biztosítását, amelynek keretében biztosítja a nevelés és gondozás feltételeit, így különösen a szülő közreműködésével történő fokozatos beilleszkedés lehetőségét, a felszerelési jegyzékben az adott ellátási forma tekintetében meghatározott textíliát, bútort, egyéb eszközöket és felszerelést, a játéktevékenység feltételeit, a szabadban való tartózkodás feltételeit és a gyermek élettani szükségleteinek és az egészséges táplálkozás

követelményének megfelelő étkeztetést azzal, hogy bölcsődében, mini bölcsődében az étkeztetést a közétkeztetésre vonatkozó táplálkozás-egészségügyi előírásokról szóló miniszteri rendeletben foglaltaknak megfelelően látja el;

- e) nem áll adósságrendezési eljárás alatt;
- f) megfelel az Áht. 48/B. §-ában és 50. §-ában meghatározott követelményeknek;
- g) nyilatkozik az Ávr. 75. § (2) bekezdésében foglaltakról;
- h) hozzájárul a támogatás tárgyának és a fejlesztés megvalósítási helyének, időpontjának nyilvánosságra hozatalához;
- i) megfelelően igazolja, hogy a szükséges saját forrás rendelkezésre áll;
- j) hozzájárul az Infotv. alapján pályázatában feltüntetett adatainak kezeléséhez, valamint adatainak monitoring tevékenységhez történő felhasználásához.

Nem részesülhet támogatásban a Pályázó, amennyiben

- nem rendelkezik a pályázatban szereplő beruházásra vonatkozó – a pályázat benyújtási határidejéig (legkésőbb a hiánypótlási határidőig) érvényes, véglegessé vált építésügyi hatósági engedéllyel, amennyiben a pályázat tartalmaz olyan fejlesztést, amelyhez építésügyi hatósági engedély is szükséges;
- a műszaki/építészeti tervdokumentációt nem a Fogalomtárban meghatározott tervező adta ki;
- a Magyarország 2017. évi központi költségvetéséről szóló 2016. évi C. törvény 3. melléklet II.11. pontja szerinti „Mini bölcsődei férőhelyek kialakításának támogatása” jogcímen támogatásban részesült, kivéve ha újabb mini bölcsődei csoport kerül létrehozásra;
- a támogatási rendszerből való kizárás hatálya alatt áll;
- az Európai Bizottság európai uniós versenyjogi értelemben vett állami támogatás visszafizetésére kötelező határozatának nem tett eleget;
- olyan beruházáshoz igényel támogatást, mely esetében az elmúlt 5 évben más hazai vagy Európai Uniói forrás keretében a pályázat tartalmával megegyező műszaki tartalomra már részesült támogatásban és a projekt lezárására még nem került sor (azaz nyertessége esetén kettős finanszírozás következne be);
- a pályázat benyújtási határidejéig (legkésőbb a hiánypótlási határidő végéig) a Pályázó – vagy társulás esetén a társulásban résztvevő valamennyi önkormányzat együtt – nem rendelkezik a beruházással érintett ingatlan 100%-os tulajdonjogával.

5. TÁMOGATHATÓ TEVÉKENYSÉGEK

5.1. Támogatható tevékenységek bemutatása

A Pályázati Kiírás igazolt demográfiai szükséglet esetén az érintett települések számára lehetőséget biztosít támogatási kérelem benyújtására újonnan létrehozandó önkormányzati tulajdonú bölcsődék, mini bölcsődék megépítésére; férőhelyhiánnyal küzdő, meglévő önkormányzati tulajdonú bölcsődék, mini bölcsődék és többcélú, óvoda-bölcsődeként működő intézmények bölcsődei férőhelybővítést eredményező bővítésére, átépítésére; vagy jelenleg nem bölcsődei funkciót ellátó, önkormányzati tulajdonú épületek bölcsődei, mini bölcsődei férőhelyek kialakítása céljából történő átépítésére. A pályázat keretében lehetőség nyílik új épület, illetve épületrész kialakítására, meglévő épület átalakítására, épületgépészeti fejlesztésekre (figyelemmel a bölcsődére vonatkozó MSZE 24210-1:2012 építészeti szabványra), valamint a 15/1998 (IV. 30.) NM rendeletben előírtakkal összhangban álló tárgyi eszközök, berendezések beszerzésére e Pályázati Kiírás mellékleteként közzétett Eszközlistát követve.

5.1.1. Önállóan támogatható tevékenységek

Új bölcsődei, mini bölcsődei intézmény létrehozása, valamint meglévő bölcsődei, mini bölcsődei férőhelyek további bővítése

- Rendelkezésre álló önkormányzati tulajdonú épület hiányában új bölcsődei, mini bölcsődei ellátást biztosító épület építése 100%-os önkormányzati tulajdonú, erre a célra alkalmas építési telken, bölcsődei férőhelyek bővítése céljából (beleértve a korábban bölcsődei ellátást végző igazoltan korszerűtlen épület(ek) lebontását és férőhelybővítéssel járó újjáépítését, stb.), mely biztosítja a 15/1998. (IV. 30.) NM rendeletben a bölcsődékre, mini bölcsődékre előírt (minimum) helyiségek, tárgyi feltételek teljesítését.
- Férőhelybővítéssel járó, meglévő, önkormányzati tulajdonú bölcsődei ellátást biztosító intézmény vagy épület más önkormányzati tulajdonú, jelenleg egyéb funkciót betöltő helyek, helyiségek, épületek férőhelybővítéssel járó felújítása, átépítése, bővítése (beleértve a korábban bölcsődei ellátást végző igazoltan korszerűtlen épület(ek) lebontását és férőhelybővítéssel járó újjáépítését, stb., valamint amennyiben többcélú óvoda-bölcsődéként működő bölcsőde vagy mini bölcsőde az óvoda épületében kerül kialakításra) a bölcsődei, mini bölcsődei ellátás infrastrukturális színvonalának javítása céljából.

5.1.2 Önállóan nem támogatható, választható tevékenységek

E Pályázati Kiírás keretében önállóan nem, csak az 5.1.1. pontban felsorolt tevékenységekkel együtt támogathatók az 15/1998. (IV. 30.) NM rendelet 11. melléklete szerint, így különösen:

- a) eszközbeszerzések az alábbiak szerint²:
 - bútorok és egyéb berendezési tárgyak, közvetlenül a bölcsődei, mini bölcsődei ellátáshoz kapcsolódó eszközök e Pályázati Kiírás mellékleteként közzétett Eszközlistát követve,
 - informatikai eszközök, berendezések, információs és kommunikációs technológiai eszközök (a továbbiakban: IKT-eszközök), vezeték nélküli (ún. wireless) technológiák, a Pályázati Kiírás mellékleteként közzétett Eszközlistát követve;
- b) udvar, terasz, játszóudvar kialakítása (pl.: kerítés építése, javítása, zöldterület-fejlesztése, ivókút építése);
- c) melegítő-tálaló konyha, teakonyha létesítése, fejlesztése, felújítása;
- d) egyéb a bölcsődei ellátáshoz kapcsolódó szabadidős programoknak lehetőséget biztosító terek kialakítása;
- e) a hatályos jogszabályoknak³ megfelelő, kötelezően (minimálisan) előírt számú parkoló-férőhely és akadálymentes parkoló-férőhely létesítése (a bölcsőde épületének telkén belül, és ha az adottságok szükségessé teszik a parkolók a telekhatártól mért, legfeljebb 100 m-en belüli önkormányzati tulajdonú közterületen is létesíthető) azzal, hogy a fejlesztésre kerülő parkolóhelyek a fenntartási időszak végéig nem lehetnek díjkötelesek;
- f) előtér/babakocsi tároló, kerékpárszín kialakítása;
- g) megújuló energiaforrások alkalmazása;

² A pályázatot benyújtó önkormányzat által a pályázat meghirdetését megelőző 3 hónapnál nem régebbi internetes adattartalmak, katalógusok, írásbeli ajánlatok stb. segítségével a Pályázati Adatlapon megadott táblázatban összeállított, a beruházással összefüggő a 15/1998 (IV. 30.)NM rendeletnek megfelelő, a bölcsődei nevelési programmal összhangban álló szakmai eszközök, berendezések a csoportba foglalt tételek (márkanév nélküli áru megnevezése (pl. bölcsődel feketetű), mennyiség, nettó egységár, ÁFA, bruttó érték)

³ Hatályos parkolási normák: OTÉK 4. sz. melléklete szerint egy személygépkocsi számítandó minden foglalkoztatója és/vagy tanterme nettó alapterületének minden megkezdett 20 m²-e után

- h) a Magyar Bölcsődék Egyesületén keresztül kijelölt módszertani szakértő igénybevétele, aki segíti a projekt szakmai kivitelezését.

5.1.3. Önállóan nem támogatható, kötelezően megvalósítandó tevékenységek

A Pályázati Kiírás keretében önállóan nem, csak az 5.1.1. pontban felsorolt tevékenységekkel együtt támogatható, kötelezően megvalósítandó tevékenységek:

- a) Akadálymentesítés – amennyiben releváns, az 5.2.3. pont A) alpontjában az akadálymentesítésre vonatkozó feltételek alapján;
- b) Szórt azbesztmentesítés – amennyiben releváns, az 5.2.3. pont B) alpontjában az azbesztmentesítésre vonatkozó feltételek alapján;
- c) Energiahatékonysági intézkedések – az 5.2.3. pont C) alpontjában az energiahatékonysági intézkedésekre vonatkozó feltételek alapján;
- d) Műszaki ellenőr alkalmazása – az 5.2.3. pont D) alpontjában a műszaki ellenőr alkalmazásával kapcsolatos intézkedésekre vonatkozó feltételek alapján.

5.1.4. Nem támogatható tevékenységek

Kizárólag a Pályázati Kiírás keretében felsorolt tevékenységek minősülnek támogatható tevékenységnek. Nem támogatható tevékenységek különösen:

- a) a projekt céljaihoz nem szükséges, azokhoz nem kapcsolható fejlesztések és beszerzések;
- b) az elmúlt 5 évben hazai vagy uniós forrásból támogatásban részesült, de még nem lezárt bölcsődei fejlesztési célú projektek vagy projektelemek,
- c) munkához kapcsolódó tartalomfejlesztés, tanulmányok, képzések lebonyolítása, beleértve új eszközök és gépek kezelésének betanítását (mint képzési tevékenységet);
- d) lakáscélú és egyéb nem bölcsődei ellátást biztosító ingatlan vásárlásának értéke, költsége;
- e) járműbeszerzés jelen konstrukció kereti között nem támogatható tevékenységnek minősül;
- f) nyilvánossággal kapcsolatos kiadások;
- g) a projektköltségvetés tervezésekor tartalékkeret.

5.2. A projekt műszaki-szakmai tartalmával és a megvalósítással kapcsolatos elvárások

A Pályázónak figyelembe kell vennie, hogy a támogatott tevékenységgel létrehozott eredményeknek meg kell felelniük az 5.2.1.-5.2.3. pontban foglalt elvárásoknak.

5.2.1. Az önállóan támogatható tevékenységekre vonatkozó műszaki-szakmai elvárások

- a) Amennyiben a beruházással érintett épület több funkciójú (pl. többcélú óvoda-bölcsőde), abban az esetben kizárólag a bölcsődei feladatellátáshoz szükséges helyiség(ek) fejlesztésére, bölcsődei férőhelybővítésre van lehetőség a projektben, valamint más feladattal közös használatú helyiségek része, ez utóbbit a 6.5. „Közös használatú vagy nem támogatható tevékenységeknek helyt adó helyiségek, épületrészek költségeinek arányosítása” pont alatt kifejtett módon kell arányosítani.
- b) Kizárólag azok a bölcsődei férőhelybővítéssel járó projektjavaslatok támogathatók, amelyek a Pályázati Kiírás célkitűzéseivel összhangban álló tevékenységeket tartalmaznak, és helyi

szükségleteken alapulnak. A Pályázati Kiírás nem támogat olyan projektjavaslatokat, melyek kihasználatlan kapacitásokat eredményeznek. Épület bővítése alatt érteni kell a padlástér beépítését és az emelet ráépítését is, azonban a bölcsődei, mini bölcsődei csoportokat nem lehet emeletre tervezni.

c) Meglévő bölcsődei, mini bölcsődei intézményfejlesztése esetében a szolgáltatói nyilvántartásban jogerősen bejegyzett önkormányzat fogadható el. Új intézmény létrehozása esetén a projekt záró beszámoló elfogadásának feltétele a fenntartó szolgáltatói nyilvántartásba történő bejegyzése.

d) Ingatlankiváltás⁴ esetén:

- a Pályázati Adatlapon szükséges bemutatni, hogy a kiváltandó székhely, telephely meglévő férőhelyszámának megtartása indokolt-e, vagy a jövőben az új székhely, telephely vonatkozásában várhatóan növekszik-e az igény a férőhelyekre;

- a létesítendő, bővítendő épületnek, épületegyüttesnek legalább a kiváltandó épületnek, épületeinek minden bölcsődei tevékenységhez kapcsolódó funkcióját teljes körűen el kell látnia, tehát az új építés, bővítés az adott tevékenységhez kapcsolódó feladat-, kapacitás- és funkciócsökkenést nem eredményezhet, továbbá az új építésű épületnek meg kell felelnie a hatályos jogszabályok és a szabványok előírásainak, akkor is, ha a kiváltott funkció a bölcsődei, mini bölcsődei intézmény már meglévő székhelyén/telephelyén-, bővítés során kerül kialakításra;

- a Pályázónak a kiváltott ingatlan vonatkozásában igazolnia szükséges az új építés, ingatlankiváltás feltételeinek meglétét.

e) Kizárólag abban az esetben támogatható meglévő épület átalakítása, ha az nem jár kötelező feladatot szolgáló helyiség(ek) megszüntetésével.

f) Új építés kizárólag abban az esetben támogatható, amennyiben:

- a fejlesztés indokoltságát jogszabályban előírt kötelezettség teljesítése szolgálja, és a Pályázó 100%-os tulajdonában van az erre a célra alkalmas építési telek, illetve

- a Pályázó 100%-os tulajdonában van a bölcsőde, mini bölcsőde működtetéséhez szükséges épület, azonban:

= a meglévő épület gazdaságos átalakításra alkalmatlan, vagy

= a telekhatáron belüli bővítés tervezői nyilatkozat alapján nem lehetséges, vagy

= a meglévő épület életveszélyes állapotban van.

g) Funkciójukat veszített épületek újrahasznosítása (bővítése, átalakítása, felújítása, állapotjavítása), vagy a funkcióváltás kizárólag abban az esetben támogatható, amennyiben:

- a Pályázó nem rendelkezik bölcsőde, mini bölcsőde működtetéséhez szükséges épülettel, vagy

- a Pályázó rendelkezik a szolgáltatás működtetéséhez szükséges épülettel, azonban:

= a meglévő épület gazdaságos átalakításra alkalmatlan, vagy

= a telekhatáron belüli bővítés tervezői nyilatkozat alapján nem lehetséges, vagy

= a meglévő épület életveszélyes állapotban van.

Az f) és g) pontok esetében, azt a tényt, hogy valamely ingatlan gazdaságos átalakításra alkalmatlan, nem bővíthető vagy életveszélyes, azt tervezői nyilatkozattal, illetve statikai szakvéleménnyel szükséges igazolni.

⁴ Ingatlankiváltás: egy már meglévő, a projekttel érintett székhely/telephely a jelenlegi ingatlanból másik, a projekt keretében fejlesztéssel érintett vagy újonnan épített ingatlanba költözik. A régi épületet kiváltott ingatlanok nevezzük.

A funkciójukat veszített épületek hasznosítása (bővítése, átalakítása, felújítása, állapotjavítása) és a funkcióváltás az adott ellátás nyújtásához szükséges módon és mértékben támogatható, amennyiben az épület az infrastrukturális fejlesztés eredményeként megfelel a jogszabályi és szakmai minimumfeltételeknek.

- h) Minden beruházás esetén a jelenlegi és tervezett állapot bemutatására alkalmas műszaki/építészeti tervdokumentáció kötelező, melyet a Pályázónak a Pályázati Adatlappal együtt szükséges benyújtani.
- j) A fejlesztések során a 15/1998. (IV. 30.) NM rendelet 11. mellékletében meghatározott minimum követelményeknek szükséges teljesülniük a bölcsődei ellátási formától függően.
- k) A bölcsőde, mini bölcsőde helyiségeire előírt követelmények megfelelnek, ha az épület megfelel a létesítésére, kialakítására vonatkozó nemzeti szabványban rögzített, vagy a nemzeti szabvánnyal azonos, továbbá azzal egyenértékű építési és műszaki előírásoknak. A bölcsődei helyiségek kialakítására vonatkozó előírások megtalálhatóak az OTÉK-ban és a 15/1998. (IV. 30.) NM rendeletben, valamint a Magyar Szabványügyi Testület „Nevelési intézmények tervezési előírásai” című szabványának bölcsődékre vonatkozó részében (azonosító szám: MSZE 24210-1:2012, ez utóbbit nem kell alkalmazni a mini bölcsődére).

Speciálisan a mini bölcsődére vonatkozó előírások

A gyermeklétszám és férőhelyszám meghatározásakor figyelemmel kell lenni a 15/1998. (IV. 30.) NM rendeletben leírtakra, így különösen az alábbiakra:

- a) egy mini bölcsődei csoportban legfeljebb hét gyermek nevelhető, gondozható, kivéve, ha a bölcsődei csoportban valamennyi gyermek betöltötte a második életévét (ebben az esetben 1 fővel nőhet a csoport létszáma, azaz 8 lehet a maximális létszám) vagy sajátos nevelési igényű gyermekek is nevelnek, gondoznak (ebben az esetben a sajátos nevelésű gyermek 2 főnek számít, azaz a csoport maximális létszáma 6 fő lehet);
- b) a mini bölcsőde működhet bölcsődének kialakított épületben vagy a bölcsődei funkciónak megfelelően átalakított épületben;
- c) a mini bölcsőde tervezésénél, illetve más épületből történő kialakításánál, átalakításánál az OTÉK előírásainak az alkalmazásával kell eljárni;
- d) a mini bölcsőde működtetéséhez biztosítani kell egy csoportszobát (megfelelő berendezéssel, eszközökkel, bútorokkal, játékokkal) és a csoportszoba alapterülete nem lehet kevesebb, mint $3 \text{ m}^2/\text{fő}$, egy fürdőszobát (a korosztálynak megfelelő berendezésekkel), és egy öltözővel egybekötött átadót a gyermekek számára;
- e) amennyiben a mini bölcsőde az óvoda épületében kerül kialakításra, az udvaron elkülönítetten kell egy játszórészt kialakítani a 3 éven aluli gyermekek számára.

5.2.2. Az önállóan nem támogatható tevékenységekre vonatkozó műszaki-szakmai elvárások

- a) Informatikai eszközök, berendezések, IKT-eszközök, vezeték nélküli technológiák beszerzése abban az esetben lehetséges, amennyiben azok a bölcsődei, mini bölcsődei nevelő munkához, illetve a gördülékeny feladat-ellátáshoz közvetlenül kapcsolódnak. A Pályázati Kiírás mellékleteként közzétett Eszközlista alapján.

- b) Kizárólag olyan játszótéri eszközök beszerzése számolható el, amelyek tanúsítvánnyal rendelkeznek arra vonatkozóan, hogy a megjelölt célcsoport (3 év alatti korosztály) igényeinek és a vonatkozó 78/2003. (XI. 27.) GKM rendeletben leírtaknak megfelelnek.
- c) Főzőkonyha és az ezekhez kapcsolódó helyiségek kialakítása, illetve eszközbeszerzés abban az esetben támogatható, ha bölcsődei étkeztetést ellát az intézmény szolgáltatói nyilvántartásában szereplő adagszám alapján. Ebben az esetben a konyha fejlesztésére eső költségek (az infrastruktúra-fejlesztéshez kapcsolódó és egyéb járulékos költségek egyaránt) elszámolhatóak. Egyéb étkeztetést is ellátó melegítő-tálaló konyha, teakonyha fejlesztése esetén a bölcsődei férőhely arányában igényelhető támogatás.
- d) Az udvar, a szabadidős programokat biztosító terek, parkolóhelyek vonatkozásában az OTÉK előírásai alkalmazandók.

5.2.3. Önállóan nem támogatható, kötelezően megvalósítandó tevékenységekre vonatkozó műszaki-szakmai elvárások

A) Akadálymentesítés:

A közszolgáltatást végző, közösségi célú funkciókat ellátó és/vagy ügyfélforgalmat⁵ lebonyolító épület, épületrész építése, felújítása során kötelező az akadálymentesítés.

- a) Ingatlanfelújítás, -bővítés, -átalakítás esetén a beruházásnak meg kell felelnie a projektarányos akadálymentesítés követelményeinek⁶.

A projekttel érintett ingatlanon végrehajtott bármely fejlesztési tevékenység során figyelembe kell venni az összes érintett fogyatékosági csoportra vonatkozó akadálymentesítési követelményeket. Ez festés, mázolásnál a vakok és gyengén látók érdekében, a megfelelő szinkontrasztok kialakítását jelenti (nyílászáró tokszerkezeteknek falfelülettől és/vagy ajtólaptól eltérő színű mázolása). Elektromos hálózat teljes felújításánál pl.: a helyiségek kapcsolóit a mozgáskorlátozottak számára elérhető magasságba kell áthelyezni. A fejlesztéssel érintett valamennyi, közösségi célú funkciókat ellátó épület, épületrész tekintetében – függetlenül az infrastrukturális beruházás tárgyától – a projekt keretében biztosítani kell az épület bejáratának és legalább egy mellékhelyiségének az elérési útvonal biztosításával történő, valamennyi fogyatékosági csoportra kiterjedő komplex (fizikai és info-kommunikációs) akadálymentesítését.

A tervezés és megvalósítás során kötelező az OTÉK előírásainak betartása.

Az akadálymentesítés részleges kialakítása kizárólag abban az esetben lehetséges, amennyiben a műszaki adottságok alapján nem megfelelően biztosítható a fejlesztés akadálymentes kialakítása, erről a tervezőnek szükséges nyilatkoznia.

E követelmény alól mentesülhetnek az országos műemléki védelem vagy műemléki jelentőségű területen, illetve műemléki környezetben elhelyezkedő épületek (bármely fogyatékosági csoport számára tervezett beavatkozás esetén). Mentesülnek továbbá az általános hatáskörű építési igazgatás által kiadott építési engedélyben foglaltak szerint a helyi védelem alatt álló objektumok. Ezek esetében is törekedni kell az akadálymentesítésnek legalább részleges, az örökségi értékek sérelme nélkül elérhető szintű megvalósítására.

⁵ Jelen pontban a közszolgáltatás fogalmába a fogyatékos személyek jogairól és esélyegyenlőségük biztosításáról szóló 1998. évi XXVI. törvény 4. § f) pontjában megadott meghatározások mindegyike beleértendő.

⁶ A közhasználatú épületek mindenki által használható részeiben

- b) Új építés esetén teljes körű (nem projektarányos) komplex akadálymentesítést kell megvalósítani.

A műszaki/építészeti tervdokumentációnak az OTÉK előírásainak kell megfelelnie.

Felújítás, bővítés, átalakítás és új építés esetén egyaránt csak olyan projektjavaslatok valósíthatók meg, amelyek építési engedélyezési tervdokumentációja, illetőleg az alapján, az építésügyi hatóság által kibocsátott jogerős és végrehajtható építési engedélye megfelel a hatályos OTÉK előírásainak.

B) Azbesztmentesítés:

Amennyiben a beruházással érintett épület, épületrész szórt azbesztet tartalmaz, a Pályázó számára kötelező a szórt azbesztmentesítés elvégzése, amelynek költsége elszámolható a projektben. A szórt azbeszt mellett az épületszerkezetek egyéb azbeszttartalmú anyagainak mentesítése nem kötelező, azonban javasolt és elszámolható a projekt költségvetésében.

C) Energiahatékonysági intézkedések:

A projekttel érintett építményen végrehajtott infrastrukturális beruházás minden tevékenység-elemének végrehajtása során érvényesíteni szükséges az energiahatékonysági korszerűsítés szempontjait az épületek külső határoló szerkezeteinek korszerűsítése (pl.: utólagos külső hőszigetelés, nyílászárók cseréje) és/vagy a fűtési és/vagy HMV rendszer korszerűsítése révén. A Pályázati Kiírás keretében ezért kizárólag olyan projektjavaslat támogatható, melyben a tárgyi épület a Tanúsítási Kormányrendelet hatálya alá tartozik, és a lenti pontokban kifejtett beruházások megvalósítását tervezik.

A felújítással, új építéssel összefüggő, energiahatékonyság céljából végzett fejlesztések költségei, a belső költségáramok tekintetében az építési tevékenységeken belül értendők.

Támogatható beavatkozások:

- Az épület szigetelése támogatható, amennyiben a beruházást követően a vizsgált épület legalább a Tanúsítási Kormányrendelet szerinti „DD – korszerűt megközelítő” kategóriába esik a fejlesztést követően.
- A nyílászárók cseréje részlegesen és teljes körűen támogatható, amennyiben a teljes épület legalább a Tanúsítási Kormányrendelet szerinti „DD – korszerűt megközelítő” kategóriába esik a fejlesztést követően.
- Épület szintű fűtési és/vagy HMV rendszer korszerűsítése támogatható, amennyiben a teljes épület legalább a Tanúsítási Kormányrendelet szerinti „DD – korszerűt megközelítő” kategóriába esik a fejlesztést követően.
- Megújuló energetikai fejlesztések.

Energiahatékonyságot célzó beruházások igazolása:

A Tanúsítási Kormányrendelet szerinti, a fejlesztés előtti állapotra vonatkozó, 2016. január 1. után kiadott energetikai tanúsítványt a pályázathoz csatoltan kell benyújtani.

A fejlesztés energetikai szempontú előnyeinek megítélése érdekében, a beszámolóhoz szintén szükséges egy, az új állapot energetikai korszerűségét igazoló tanúsítvány csatolása.

A fenti követelmények alól tervezői nyilatkozat alapján mentesülhetnek az országos műemléki védelem alatt álló, vagy műemléki jelentőségű területen, illetve műemléki környezetben elhelyezkedő épületek, továbbá az általános hatáskörű építési igazgatás által kiadott építési engedélyben foglaltak szerint a helyi védelem alatt álló objektumok; de ezek esetében is törekedni

kell az energiahatékonysági korszerűsítés legalább részleges, az örökségi értékek sérelme nélkül elérhető szintű megvalósítására. Amennyiben a fejlesztendő épület jelenlegi energetikai besorolása „DD – korszerűt megközelítő” vagy annál jobb, a pályázat támogathatónak minősíthető további energiahatékonysági beruházás nélkül is.

A felújítás során – az adottságok figyelembevételével – a zöld infrastrukturális lehetőségeket is javasolt használni, pl.: zöldtető, zöldfal, árnyékoló lombhullató fa telepítése a déli oldalon stb.

D) Műszaki ellenőr alkalmazására vonatkozó követelmények

A Pályázó köteles a projekt végrehajtása során a támogatott tevékenység befejezéséig építési műszaki ellenőrt alkalmazni, melynek költsége a támogatás terhére - személyi juttatásként kivéve - elszámolható a pályázat keretében.

5.3. A támogatott tevékenység végrehajtásának időtartama

A támogatott tevékenység megkezdése

A támogatott tevékenység megkezdésének időpontja a következő:

a) építési munka esetén az építési naplóba történő első bejegyzés vagy az építésre vonatkozó első visszavonhatatlan kötelezettségvállalás időpontja,

b) tárgyi eszköz és immateriális javak beszerzése esetén

ba) az első jogilag kötelező érvényűnek tekintett megrendelés napja,

bb) a *ba)* alpont szerinti megrendelés hiányában - az arra vonatkozóan megkötött, jogilag kötelező érvényűnek tekintett szerződés létrejöttének a napja,

bc) a *ba)* alpont szerinti megrendelés és a *bb)* alpont szerinti szerződés hiányában - a beruházó által aláírással igazolt átvételi nap az első beszerzett gép, berendezés, anyag vagy termék szállítását igazoló okmányon.

Az *a)* és *b)* pontok együttes megvalósulása esetén, a legkorábbi időpont azzal, hogy nem tekintendő a beruházás megkezdésének a földterület megvásárlása, mert az nem képezi a beruházás elszámolható költségét, valamint az ezzel kapcsolatos előkészítő munka költségének felmerülése.

Nem számít megkezdésnek a közbeszerzési eljárás megindítása.

A projekt-megvalósítás a Pályázó saját kockázatára a Pályázati Kiírás megjelenése előtt megkezdhető, azonban az elszámolás során kizárólag azon számlák használhatók fel, amelyeket a támogatott beruházással összefüggésben 2017. december 31-ét követően állítottak ki a Kedvezményezett nevére.

Ugyanakkor a Támogató a pályázatra vonatkozó elutasító döntésből eredő károkért felelősséget nem vállal.

A támogatott tevékenység befejezése:

a) A támogatott tevékenység akkor tekinthető befejezettnek, amennyiben a projekt keretében támogatott valamennyi tevékenység a Támogatói Okiratban meghatározottak szerint, e Pályázati Kiírásban meghatározott feltételek mellett teljesült. A projekt befejezés napjának a projekt utolsó támogatott tevékenysége fizikai teljesítésének a napja minősül, a következők szerint:

- ingatlanfejlesztés és infrastrukturális beruházás esetén megtörténik a sikeres műszaki átadás-átvétel (jegyzőkönyvvel alátámasztva), lezárul a használatbavételi, illetve – amennyiben szükséges – műszaki engedélyezési eljárás; a teljes üzemszerű működés megindulását lehetővé tevő véglegessé vált használatbavételi, valamint működési engedély az elszámoláshoz csatolandó;
 - eszközbeszerzés esetén üzembe helyezési jegyzőkönyv kiállítása napja (100 ezer forint egyedi értéket meghaladó eszközök tekintetében);
 - egyéb tevékenység esetében a tevékenység megvalósulása napja.
- b) a megvalósítás során keletkezett számlák kiegyenlítése megtörtént,
- c) a költségvetési támogatással létrehozott vagy beszerzett tárgyi eszköz(ök) aktiválásra került(ek).

A támogatott tevékenység befejezésére vonatkozó beszámoló részletes szempontjait az Útmutató tartalmazza.

A támogatott tevékenység lezárása

A támogatott tevékenység akkor tekinthető lezártnak, ha

- a) az 5.4. és 5.5. pont szerinti vállalt kötelezettségek teljesültek,
- b) a Kedvezményezett a kötelezettségek megvalósulásának eredményeiről szóló szakmai beszámoló és pénzügyi elszámolását (továbbiakban: beszámoló) benyújtotta, az Igazgatóság elvégezte a felülvizsgálatot, ezt követően a Támogató döntött a beszámoló részbeni, vagy teljes elfogadásáról.
- c) Amennyiben a Támogató megállapítja, hogy a Támogatói Okiratban vállalt kötelezettségek nem teljesültek maradéktalanul, a támogatott tevékenység abban az esetben tekinthető lezártnak, ha a Támogató által hozott a 9.4. pont szerint megszabott szankciót a Kedvezményezett teljesítette.

5.4. Indikátorok, adatszolgáltatás

A tervezett fejlesztés eredményeként az alábbi indikátor vállalt célértékét kötelező teljesíteni a projekt műszaki leírásában foglalt tartalomnak megfelelően.

Indikátor neve	Mértékegység	Célérték a projekt befejezésekor
Az újonnan létrehozott bölcsődei, mini bölcsődei férőhelyek száma (beleértve egy meglévő épület bővítésével létrejött új férőhelyeket is, amelyek a szolgáltatói nyilvántartásban bejegyzett férőhelyszámon felül létesülnek)	db	

A projekt befejezésekor a beszámoló részeként a Kedvezményezettnek adatközlésként – a fenti indikátorérték mellett- az alábbi mutatókról kötelező információt szolgáltatni:

Kötelező adatszolgáltatás	Mértékegység	Célérték a projekt befejezésekor
A fejlesztés keretében új építéssel létesült épület/épületrész nettó hasznos alapterülete (beleértve egy meglévő épület bővítését is)	m ²	
Fejlesztéssel érintett játszóudvar mérete	m ²	
Fejlesztéssel érintett szabadidős, szociális és egyéb fejlesztő tevékenységet segítő, csoportszobán kívüli egyéb helyiség mérete	m ²	
Fejlesztéssel érintett új munkahelyek száma (kisgyermeknevelő, bölcsődei dajka)	fő	
A fejlesztéssel érintett intézmény új férőhelyeinek száma	db	

A kötelezően vállalt indikátor célértékét a Pályázati Adatlapon jelölni szükséges, a projekt befejezésekor pedig teljesítésigazolás szükséges a megvalósult indikátorértékről. Az indikátor célérték a Támogatói Okiratban rögzítésre kerül.

5.5. Fenntartási kötelezettség

A fenntartási kötelezettség a támogatott tevékenység befejezését követő hónaptól számított 10 éven át tart a beruházás vonatkozásában. A fenntartási időszak alatt a Kedvezményezettnek a projekt eredményét az eredeti célnak megfelelően – tulajdonosként, saját (ideértve a Pályázó részvételével működő társulást is) fenntartásában – kell működtetnie, bölcsődei ellátásra kell használni, a projekt eredményét nem szabad értékesíteni és azt a projekt céljainak a megvalósítására kell használni.

Ha a pályázatban érintett bölcsőde önkormányzati tulajdonú, de önkormányzati társulási fenntartású, a kedvezményezett önkormányzatnak vállalnia kell, hogy amennyiben a bölcsődét fenntartó a pályázat mellékleteként benyújtott fenntartásra vonatkozó együttműködési nyilatkozata ellenére, a fenntartási kötelezettség idejében megszüntetné a tevékenységet, úgy a Kedvezményezett lép be fenntartóként és az épület a pályázati cél szerint működik tovább.

6. A TÁMOGATÁSSAL KAPCSOLATOS INFORMÁCIÓK

6.1. A támogatás formája

E Pályázati Kiírás keretében vissza nem térítendő költségvetési támogatás igényelhető.

6.2. A támogatás mértéke, összege

Az igényelhető támogatás összege:

Bölcsődék esetében:

- bölcsődeként működtetett épület újrainvitása, jelenleg is bölcsődei ellátás céljára használt, illetve egyéb, más célra használt, önkormányzati tulajdonú ingatlan, férőhelybővítéssel járó átalakítása esetén:

maximum 100 millió Ft⁷, de férőhelyenként legfeljebb bruttó 4 millió Ft

- új bölcsőde építése (meglévő telken vagy ingatlankiváltással) vagy meglévő épület bővítése esetén:

maximum 300 millió Ft, de férőhelyenként legfeljebb bruttó 8 millió Ft

Mini bölcsődék⁸ esetében:

- bölcsődeként működtetett épület újrainvitása, meglévő, jelenleg is mini bölcsődei ellátás céljára használt, illetve egyéb, más célra használt, önkormányzati tulajdonú ingatlan, férőhelybővítéssel járó átalakítása esetén:

maximum 50 millió Ft, de férőhelyenként legfeljebb bruttó 3 millió Ft

- új mini bölcsőde építése (meglévő telken vagy ingatlankiváltással) vagy meglévő épület bővítése esetén:

maximum 50 millió Ft.

⁷ A fejlesztéssel érintett csoportszoba 10-14 fő befogadására legyen alkalmas.

⁸ A fejlesztéssel érintett mini bölcsőde 5-8 fő befogadására legyen alkalmas.

A támogatás maximális intenzitása függ a Pályázó egy lakosra jutó adóerő-képességétől.

A Pályázó egy lakosra jutó adóerő-képessége	Az elérhető támogatási intenzitás maximális mértéke
0-20.000 forint	95%
20.001-50.000 forint között	85%
50.001 forint felett	70%

Az elszámolható költség bruttó összeg, melyből általános forgalmi adó (a továbbiakban ÁFA) nem igényelhető vissza. (Amennyiben a nyertes Pályázó ÁFA levonási joggal rendelkezik, a támogatás felhasználásáról nettó módon kell igényelnie és elszámolnia. A pályázat benyújtásakor a Pályázónak a benyújtásra kerülő Pályázati Adatlapon nyilatkoznia kell az ÁFA levonási jogáról.)

A pályázatban szereplő beruházás költségvetését úgy kell megtervezni, hogy az megfeleljen a Pályázóra vonatkozó ÁFA elszámolási szabályoknak⁹.

6.3. Saját forrás mértéke, formája, igazolása

A saját forrás mértéke meghatározott támogatási intenzitás szerint:

- 5% amennyiben a pályázó település adóerő-képessége 0-20.000 Ft/lakos;
- 15% amennyiben a pályázó település adóerő-képessége 20.001 és 50.000 Ft/lakos között van;
- 30% amennyiben a pályázó település adóerő-képessége 50.001 Ft/lakos felett van.

Az államháztartás alrendszereiből nyújtott egyéb támogatás nem számítható bele a saját forrásba.

A saját forrás meglétének igazolására a Pályázó részéről képviselőtestületi határozat becsatolása szükséges, amely tartalmazza a fejlesztés pontos megnevezését, a támogatás keretében igényelt összeget, a biztosított önrész pontos összegét.

6.4. A támogatás igénybevétele

A támogatás folyósításának feltétele a támogatott Pályázó (a továbbiakban: Kedvezményezett) részéről elfogadottnak minősített Támogatói Okirat.

6.5. A támogatás szempontjából elszámolható költségek

A projekt elszámolható költségei között azon költségek tervezhetők, amelyek a projekt támogatható tevékenységeihez kapcsolódnak és szerepelnek a Pályázati Kiírásban rögzített elszámolható költségek között.

A projekt nem elszámolható költségeinek minősülnek a támogatható tevékenységekhez kapcsolódó, de nem elszámolható költségek, vagy a nem támogatható tevékenységek költségei. A nem elszámolható költségek részei a projekt összköltségének, azonban nem részei a projekt elszámolható költségének.

A Pályázati Kiírás keretében elszámolható költségek a következő maximális mértékkel tervezhetők.

⁹ A pénzforgalmi ÁFA elszámolás szabályait az ÁFA tv. 196/A. – 196/G. 5-ai tartalmazzák (pénzforgalmi elszámolás).

A Pályázati Kiírás keretében elszámolható költségtípusok és belső korlátaik

Munkanem	Költségtípus	Beruházás összköltségének maximális mértéke (%)	
I. Főtevékenység (építési tevékenység és eszközbeszerzés)	Önkormányzati tulajdonú bölcsődei, mini bölcsődei ellátást biztosító helyiségek, épületek (Férőhelybővítéssel járó, illetve új bölcsődei férőhelyek létrehozásával járó bölcsődefejlesztések beleértve az azbesztmentesítés és akadálymentesítés kivitelezésének költségeit is.)	Minimum 90%	Az építési költségek a főtevékenységen belüli aránya minimum 60%
	A 15/1998. (IV. 30.) NM rendelet 11. melléklet szerinti eszközök, berendezések, felszerelések		Az eszközbeszerzési költségek a főtevékenységen belüli aránya 30%
II. Projekt-előkészítési, tervezési költségek	<ul style="list-style-type: none"> - pályázati dokumentáció összeállítása - műszaki/építészeti tervdokumentáció elkészítése; - tervezés, engedélyezés - hatósági eljárások költsége 	maximum 5%	
III. Közbeszerzési eljárások lefolytatása	<ul style="list-style-type: none"> - közbeszerzési dokumentáció összeállítása - közbeszerzési tanácsadói tevékenység - közbeszerzési eljárás díja 	maximum 1%	
IV. Műszaki ellenőri szolgáltatás	Független műszaki ellenőri szolgáltatás költsége és a kapcsolódó engedélyek és egyéb hatósági díjak	maximum 1%	
V. Projekt-menedzsment	<ul style="list-style-type: none"> - projektmenedzsment - a módszertani szakértő költsége 	maximum 3%	
<p>A költségtípusok között átcsoportosítás lehetséges indokolt esetben azzal, hogy az építési költségek aránya nem lehet kisebb, mint 60% és a II-V. pont szerinti egyéb kiadások nem haladhatják meg a 10%-os arányt. Az eszközbeszerzés az egyéb költségek terhére legfeljebb 10%-kal megemelhető, így az az összeruházás maximum 40%-a lehet.</p>			

E Pályázati Kiírás keretében a fenti táblázatban meghatározott százalékos korlátok betartása a pályázat összeállítása, valamint a projektmegvalósítás során kötelező. A Pályázó által a Pályázati Adatlapon bemutatott, megfelelően alátámasztott indokolással lehetőség van a IV. Műszaki ellenőri szolgáltatás keretében elszámolható költségarány emelésére az V. Projektmenedzsment költségkategória esetében meghatározott százalékos arány terhére, ugyanakkor a IV. és V. költségkategóriák összesített elszámolható költsége nem haladhatja meg a teljes költség 4%-át.

Közös használatú vagy nem támogatható tevékenységeknek helyt adó helyiségek, épületrészek költségeinek arányosítása.

Amennyiben a beruházással érintett ingatlan helyet ad jelen Pályázati Kiírás keretében fejleszteni kívánt ellátáson túl egyéb szolgáltatásoknak vagy funkciónak, az alábbi módon szükséges az építési, felújítási és kapcsolódó szolgáltatási költségeket arányosítani:

- A közös használatú, mindkét funkcióhoz kapcsolódó ingatlanrészekre (pl. külső homlokzat, tető, külső tér, fűtésrendszer) jutó kivitelezési költségek elszámolhatóak a Pályázati Kiírás szerint támogatott szolgáltatás-, ellátás-nyújtás helyiségének, helyiségeinek alapterülete szerint, tehát az elszámolható, támogatható épületrész és a nem elszámolható épületrész nettó alapterületének (m²) arányában.
- Közös használatú helyiségre, épületrészre jutó elszámolható költség számítása (közös helyiségek figyelembevétele nélkül):

támogatható tevékenységhez kapcsolódó helyiség [m²]/támogatható+nem támogatható tevékenységhez kapcsolódó helyiség [m²]

Pl.: támogatható helyiség: 30 m², nem támogatható helyiség: 50 m², közös helyiség: 20 m².
Közös helyiségre jutó elszámolható költség: $30/(30+50) = 0,375$, a közös használatú helyiségre jutó költség 37,5%-a számolható el a projekt keretében.

- A m² alapú arányosítás nem vonatkozik a fejleszteni kívánt tevékenység végzéséhez szükséges, jogszabály vagy hatóság által előírt, adott tevékenységhez kötelezően kapcsolódó fejlesztésekre.
- Az arányosítás minden kivitelezési költség tekintetében kötelezően alkalmazandó, beleértve az előkészítés (pl. tervezési díjak), a szolgáltatások igénybevételének (pl. műszaki ellenőrzés) és az építés költségeit is: ezek a költségek jelen Pályázati Kiírás keretében a fenti százalékos arálynak megfelelően számolhatók el.

6.6. Az elszámolható költségekre vonatkozó általános szabályok

Amennyiben a Kedvezményezettnek – külön jogszabály szerint – a támogatással megvalósuló beruházással kapcsolatosan ÁFA levonási joga nincs, a beruházásra jutó ÁFA teljes összege a támogatás szempontjából elszámolható költségnek minősül.

7. A PÁLYÁZAT BENYÚJTÁSÁVAL KAPCSOLATOS TUDNIVALÓK

7.1. A pályázat benyújtásának módja

A Pályázati Adatlap benyújtása elektronikus úton a belügyminiszter által üzemeltetett ebr42 önkormányzati információs rendszeren keresztül, az erre a célra kialakított pályázati felületen történik. A kizárólag papír alapon benyújtott Pályázati Adatlap érvénytelen.

A Pályázati Adatlap mellékleteinek elektronikus feltöltése szintén az ebr42 önkormányzati információs rendszeren keresztül történik.

A Pályázati Adatlapot és a mellékletként benyújtandó dokumentumokat (a továbbiakban együtt: pályázati dokumentáció) papír alapon a Magyar Államkincstár területileg illetékes igazgatóságára (a továbbiakban: Igazgatóság) történő postai úton való megküldésével, vagy az Igazgatóságon személyesen történő leadással lehet papír alapon benyújtani egy eredeti és egy hitelesített másolati példányban.

A benyújtási határidőt megtartottnak kell tekinteni, ha az önkormányzat legkésőbb az alább megjelölt határnapon a Pályázati Adatlapot elektronikusan rögzítette és lezárta, valamint a pályázati dokumentációt legkésőbb a lezárást követő munkanapon postára adta — de legkésőbb 2018. szeptember 28. napján —, vagy az Igazgatóságon személyesen leadta. A kizárólag papír alapon, vagy a lezárást követő munkanapnál későbbi időpontban postán vagy személyesen benyújtott támogatási kérelem érvénytelen.

Pályázatok benyújtása folyamatosan, de legkésőbb az alábbi határidőig történik:

- a) elektronikus feltöltés lezárása: **2019. március 18.**
- b) papír alapon történő benyújtás: **2019. március 19.**

E határidők elmulasztása jogvesztő.

7.2. A pályázat benyújtásához szükséges dokumentumok

Az elektronikus úton és papír alapon benyújtandó pályázati dokumentáció:	
	Az ebr42 önkormányzati információs rendszerben lezárt és hitelesített Pályázati Adatlap (kinyomtatva, aláírva, bélyegzővel is ellátva), amely tartalmazza a köztartozásra, a környezetvédelmi követelmények vállalására, az egyéb pályázatokkal való összeférhetetlenségre, az ÁFA levonási jogra vonatkozó, valamint az Ávr. 75. § (2) bekezdés szerinti nyilatkozatokat
Kötelező mellékletek	
1.	Az önkormányzati tulajdont alátámasztó, a fejleszteni kívánt ingatlan a pályázat benyújtását megelőző 30 napnál nem régebbi TAKARNET rendszerből lekérdezett tulajdoni lapja, kiváltás esetén, a kiváltással érintett bölcsőde, mini bölcsőde tulajdoni lapja, új építés esetén az építési telek tulajdoni lapja
2.	A férőhelybővítéssel/fejlesztéssel érintett bölcsődei, mini bölcsődei intézmény hatályos alapító okirata és a szolgáltatói nyilvántartásba történő bejegyzésről szóló tanúsítvány másolata
3.	Költségterv (Fogalomtár szerinti tartalommal)
4.	Műszaki/építészeti tervdokumentáció (Fogalomtár szerinti tartalommal)
5.	Az Ávr. 75. § (4) bekezdés a) pontja szerinti – saját forrás biztosítására vonatkozó – a pályázat benyújtását megelőző 30 napnál nem régebbi képviselőtestületi határozat hiteles másolata- megjelölve a beruházással érintett ingatlan címét, helyrajzi számát - a biztosítandó saját forrás összegszerű megjelölésével
6.	Több önkormányzati tulajdonos esetén, a tulajdonosok képviselő-testületi határozat hiteles másolata, amely tartalmazza a beruházással érintett ingatlan címét, helyrajzi számát és az önkormányzat nyilatkozatát arról, hogy a fejlesztéssel egyetért
7.	Önkormányzati tulajdonú, de önkormányzati társulás formájában fenntartott bölcsőde, mini bölcsőde esetében szükséges a fejlesztéssel érintett intézmény fenntartójának nyilatkozata, melyben vállalja az érintett intézmény fejlesztés után szükséges fenntartását és a tulajdonos önkormányzattal való együttműködését beruházás alatt és a fenntartási időszakban is
8.	A földhivatal, ennek hiányában a jegyző részéről nyilatkozat, ha a beruházással érintett ingatlan tulajdoni lapon szereplő helyrajzi szám nem helyes, és ezzel kapcsolatban az önkormányzat módosítási kérelemmel élt, de a módosított helyrajzi szám a pályázat benyújtásáig nem került átvezetésre
9.	Amennyiben az adott településen azért kötelező a bölcsődei ellátás biztosítása, mert legalább öt gyermek tekintetében e szolgáltatásra igény jelentkezik, úgy e tényről való jegyző által kiadott igazolás, amelynek alapját a 15/1998. (IV.30.) NM rendelet 34. §-a alapján elvégzett igényfelmérés kell, hogy képezze
10.	A megvalósítás és a finanszírozás tervezett időbeni ütemezését tartalmazó képviselő-testületi határozat hiteles másolata

7.3. A pályázat befogadása

A pályázatok szabályszerűségi, formai és tartalmi felülvizsgálatát, a szükséges hiánypótlást az Igazgatóság az Ávr. 70. § (3) bekezdése és a 83. §-a alapján végzi. Az Igazgatóság a pályázat benyújtását követő hetedik napig befogadó nyilatkozatot bocsát ki, vagy érdemi vizsgálat nélkül elutasítja a pályázatot. Az érdemi vizsgálat nélküli elutasításra vonatkozó tájékoztatásnak tartalmaznia kell az elutasítás okát és a kifogás benyújtásának lehetőségét és módját.

8. PÁLYÁZAT ELBÍRÁLÁSÁNAK SZEMPONTJAI

8.1. A pályázat formai értékelése

A befogadott pályázatok formai értékelését az Igazgatóság végzi a pályázat benyújtását követő 15 munkanapon belül.

Ha a befogadott pályázatot a Pályázó hiányosan, hibásan nyújtotta be, és a hibák, hiányosságok hiánypótlás útján kijavíthatók, úgy egy alkalommal lehetőség van a pályázat hiánypótlására.

A hiánypótlás a felülvizsgálat határidejébe beleszámít. A hiánypótlás határidejét az Igazgatóság saját hatáskörben a felterjesztés határidejére figyelemmel állapítja meg. Az Igazgatóság a papír alapon beérkezett pályázatokat folyamatosan, de legkésőbb a beérkezésüktől számított 30 napon belül terjeszti fel a miniszter részére.

Az Igazgatóság – amennyiben szükséges – a formai értékelést követő 3 munkanapon belül hiánypótlásra hívja fel a Pályázót a hibák és hiányok megjelölésével. Hiánypótlás teljesítésére egyszer van lehetőség.

Hiánypótlásra kell felhívni a Pályázót így különösen, ha a Pályázat Adatlapjának valamely rovata

1. nem a Pályázati Kiírásnak megfelelően lett kitöltve,
2. a Pályázó nem ad minden kérdésre hiánytalanul választ,
3. illetve nem csatolta valamennyi szükséges mellékletet.

Ha a Pályázó a hiánypótlásnak nem tesz eleget, vagy azt nem megfelelően teljesíti, és emiatt a pályázat az elbírálásra jogosult szervnek nem továbbítható, a pályázatot – a másolati példány megtartásával és az ok megjelölésével – az Igazgatóság visszaküldi a Pályázónak és egyúttal értesíti, hogy pályázata érvénytelen.

Az Igazgatósághoz papír alapon beérkezett – a Pályázati Kiírásnak teljes körűen megfelelő – pályázatokat az Igazgatóság legkésőbb 2019. április 18-én továbbítja a miniszter részére.

E határidők elmulasztása jogvesztő.

8.2. A pályázat tartalmi értékelése

A befogadott és formai szempontból megfelelő pályázatok tartalmi értékelése az alábbi szakmai értékelési szempontok szerint, pontozással történik.

A pályázat tartalmi értékelése az Igazgatóság által befogadott és formailag jóváhagyott Pályázati Adatlapon szereplő információk alapján történik. Amennyiben hiánypótlás során módosul egy korábban csatolt dokumentum státusza (pl.: hiánypótlásként benyújtásra kerül a véglegessé vált építési engedély), úgy az e dokumentum(ok)ra vonatkozó tartalmi elemek a Pályázati Adatlapon is módosításra kell, hogy kerüljenek a pályázó által. A Pályázati Adatlap módosításának szükségességét a hiánypótlási eljárás keretében a pályázónak kell jeleznie az Igazgatóság felé.

A tartalmi és formai értékelési szempontok a következők:

	Értékelési szempont	Értékelés módja	Minősítés (pont-értékek)
1.	MEGALAPOZOTTSÁG		
	A pályázatban bemutatott munkarészek alapján a fejlesztésre indokoltan szükség van a településen	<p>1.1. Megfelelően bemutatásra került a fejlesztéssel érintett településen a bölcsődei ellátás létjogosultsága, adatokkal alátámasztva, az elmúlt 4 év (2014-2017) gyermeklétszámának (0-2 éves) alakulása a településen, a bölcsőde, mini bölcsőde településen belüli elhelyezkedése, a bölcsőde, mini bölcsőde férőhely kihasználtságának bemutatása legalább 4 évre visszamenőleg, amennyiben releváns, illetve egyéb a fejlesztési szükségletet megalapozó adatok. (0-2 pont)</p> <p>1.2. Intézmény új épületbe történő áthelyezése vagy férőhelybővítéssel való átalakítás esetén (beleértve a jelenleg egyéb, más célra használt, önkormányzati tulajdonú ingatlan átalakítását) a jelenlegi ellátó helyek állapotát bemutató fotók alapján indokolt-e a beruházás. Új építés esetén az új létesítmény tervrajza benyújtásra került. (0-2 pont)</p> <p>1.3. A meglévő állapothoz képest a fejlesztés során többletérték keletkezik, vagyis bemutatásra kerül, hogy a</p>	0-6

		<p>fejlesztés során nyújtott bölcsődei ellátás minősége mennyiben javul (pl., nagyobb lehetséges befogadó kapacitás, stb.), illetve új intézmény létrehozásánál egy hiánypótló szolgáltatás kerül bevezetésre. (0-2 pont)</p> <p>Nem támogatható a beruházás, ha az értékelés során az értékelési szempontra 0 pontot kap a Pályázó.</p>	
2.	GAZDASÁGI – TÁRSADALMI HATÁS		
	<p>A fejlesztés támogatja a 3 éven aluli kisgyermekeket nevelők munkavállalását. A tervezett beruházás hozzájárul a területi egyenlőtlenségek csökkentéséhez, valamint a férőhelyhiány csökkentéséhez és a túlszűfoltóság felszámolásához.</p>	<p>2.1</p> <p>2.1.1. Amennyiben új bölcsődei férőhelyek jönnek létre olyan településen, ahol korábban nem volt bölcsődei ellátás. (8 pont)</p> <p>2.1.2. Amennyiben új épülettel, új bölcsőde, vagy mini bölcsőde létesül, olyan településen, ahol jelenleg van már másik bölcsődei létesítmény. (6 pont)</p> <p>2.1.3. Amennyiben kettő vagy több csoportszobával bővül egy jelenleg is működő bölcsőde, vagy átalakítással ennek megfelelő számú új férőhely keletkezik. (4 pont)</p> <p>2.1.4. Amennyiben egy csoportszobával bővül egy jelenleg is működő bölcsőde, mini bölcsőde vagy átalakítással ennek megfelelő számú új férőhely keletkezik. (2 pont)</p> <p>2.2</p> <p>2.2.1. Amennyiben a fejlesztéssel érintett település bölcsődés korú gyermekek száma az elmúlt 4 évben stagnált, vagy csökkent. (0 pont)</p> <p>2.2.2. Amennyiben a fejlesztéssel érintett település bölcsődés korú gyermekek száma az elmúlt 4 évben nőtt, de kevesebb, mint 5%-al. (2 pont)</p> <p>2.2.3. Amennyiben a fejlesztéssel érintett település bölcsődés korú gyermekek száma az elmúlt 4 évben 5%-al vagy afelett nőtt. (4 pont)</p> <p>Nem támogatható a beruházás, ha az értékelés során az értékelési szempontra 0 pontot kap a Pályázó.</p>	0-12
3.	KÖLTSÉGHATÉKONYSÁG, PÉNZÜGYI MEGVALÓSÍTHATÓSÁG		
	<p>A projekt költségvetése összhangban van a projektben felsorolt fejlesztési igényekkel. A beruházás fajlagos mutatói a tervezői költségbecslés /költségvetés alapján reális piaci áron kerültek megtervezésre.</p>	<p>3.1. A projekt költségvetése összhangban van a projektben felsorolt fejlesztési igényekkel. (0-2 pont)</p> <p>3.2. Az igényelt támogatás kizárólag elszámolható költségeket tartalmaz. Indokolt, reális, piaci áraknak megfelelően tervezett költségelemek kerültek betervezésre, a Pályázó csak a valóban fontos és az igények kiszolgálásához valóban szükséges projektelemeket kívánja megvalósítani. A költségeket nem növeli indokolatlan módon olyan műszaki tartalommal, melyek a projekt elszámolható költségei között szerepelnek ugyan, megvalósításuk azonban későbbi ütemben is megvalósítható, vagy jelen projektben túlméretezett kapacitás létrejöttét eredményezné. (0-2 pont)</p> <p>Nem támogatható a beruházás, ha az értékelés során az értékelési szempontra 0 pontot kap a Pályázó.</p>	0-4
4.	ELŐKÉSZÍTETTSÉG		
	<p>A fejlesztés jogi és műszaki szempontból is előkészített, megvalósíthatóságának előre látható akadálya nincs. (rendezett tulajdonviszonyok, engedélyek, tervek rendelkezésre állnak)</p>	<p>4.1. A pályázati dokumentáció alapos, kidolgozott, jól átlátható. (0-2 pont)</p> <p>4.2. Önkormányzati együttműködés a felülvizsgálat során. (0-2 pont)</p> <p>Nem támogatható a beruházás, ha az értékelés során az értékelési szempontra 0 pontot kap a Pályázó.</p>	0-4
5.	MEGVALÓSÍTHATÓSÁG		
	<p>Pályázati dokumentáció alapján a projekt megvalósíthatóságát</p>	<p>A műszaki tartalom összhangja a benyújtott képviselő-testületi határozat szerinti megvalósítás és a finanszírozás tervezett</p>	0-2

	sa reálisan tervezett	időbeni ütemezéssel. (0-2 pont)	
6.	KOCKÁZATOK		
	A fejlesztési elképzelés bemutatásában mérlegelésre került, hogy milyen valós kockázati tényezők veszélyeztetik a fejlesztés megvalósulását, és milyen intézkedések lettek tervezve a kockázatok mérséklésére.	A Pályázó megfelelően felmérte a megvalósítást akadályozó kockázatokat és javaslatot tesz ezek kezelésére. (0-2 pont)	0-2
7.	MŰKÖDTETÉS/ FENNTARTÁS		
	Bemutatásra került, hogy a fejlesztés kivitelezésének ideje alatt hogyan biztosítják a bölcsődei, ellátás folyamatosságát és a megvalósított tevékenység hosszú távú fenntartása	A Pályázó kitért a kivitelezés időtartama alatt biztosított bölcsődei ellátás körülményeire, megfelelő részletettséggel bemutatásra került a tervezett projekt fenntarthatósága. (0-2 pont)	0-2
8.	ESÉLYEGYENLŐSÉG		
	Az esélyegyenlőségi szempontok érvényesülnek a projekt műszaki tartalmában.	8.1. A műszaki/építészeti tervdokumentáció tartalmaz akadálymentesítési tervfejezetet. (0-1 pont) 8.2. Az akadálymentesítés szempontjai a költségtervben megjelennek. (0-1 pont) 8.3. Az akadálymentesítésen túl egyéb esélyegyenlőséget segítő szakmai/műszaki tartalom is megvalósul a pályázatban. (0-1 pont)	0-3
9.	Egyéb releváns értékelési szempontok	pl.: megújuló energiaforrás hasznosítása, fenntartási költség csökkentő beruházások, sajátos nevelési igényű, hátrányos helyzetű gyermekek száma, alacsony adóerő-képesség	0-15
	Összesen		50 pont

Nem támogatható a beruházás, ha az értékelés során az 1., vagy a 2., vagy a 3., vagy a 4. értékelési szempontokra 0 pontot kap, vagyis nem felel meg a szakmai értékelés során elvárt minimum kritériumoknak és/vagy nem éri el a támogathatósági feltételként elvárt minimális 15 pontot, és/vagy nem tesz legalább egy kötelezően vállalandó indikátor esetében célérték-vállalást.

Amennyiben egy pályázat értékelése során a megadott minimum kritériumok egyikére is 0 pontot kap, az érintett pályázat értékelése automatikusan lezárásra és az adott pályázat elutasításra kerül.

Indokolt esetben lehetőség van a tartalmi értékelés szakaszában tisztázó kérdés feltevésére az értékelők részéről a Pályázó felé. A tisztázó kérdés megválaszolására egyszer, a tartalmi értékeléshez kapcsolódóan a felszólítás kézhezvételétől számított 5 napon belül van lehetőség.

8.3. Döntés a pályázatokról

A befogadott pályázatokról a tartalmi értékelés és a Pályázók egy lakosra jutó adóerő-képességének figyelembe vétele alapján a miniszter (a továbbiakban: Támogató) dönt (a továbbiakban: miniszteri döntés).

A pest megyei önkormányzatok befogadott pályázatait csak abban az esetben részesülhetnek támogatásban, ha a nem ezen önkormányzatok közé tartozók pályázati feltételeknek megfelelő pályázatait támogatását követően arra a keretösszeg lehetőségét biztosít.

A 2018. november 30-áig a miniszterhez beérkező formai és tartalmi szempontból megfelelő, pest megyén kívüli pályázatokról a miniszter 2019. február 15-éig döntést hozhat. A benyújtási határidőig benyújtott valamennyi pályázat tekintetében a döntés határideje: 2019. június 4.

A döntés alapján a Pályázók

- a) támogatásban részesülnek (Kedvezményezett),
- b) támogatásban nem részesülnek akkor, ha a pályázat részben vagy egészben nem felel meg a Pályázati Kiírásban leírtaknak, vagy megfelel a pályázati feltételeknek, de forráshiány miatt nem részesül támogatásban (a továbbiakban együtt: nem támogatott Pályázó).

A miniszteri döntésről a Pályázók a döntést követő 5 napon belül értesülnek az ebr42 önkormányzati információs rendszeren keresztül, majd legkésőbb 2019. június 20-ig elektronikus levélben a támogatás mértékéről, az elutasítás és a támogatás csökkentés okáról.

A Kedvezményezettek az ebr42 önkormányzati információs rendszerben érik el az elektronikus Támogatói Okirat-tervezetet.

A pályázatokkal kapcsolatos döntések a www.kormany.hu honlapon is közzétételre kerülnek.

9. A TÁMOGATÓI OKIRAT

9.1. A Támogatói Okirat kiadása

A Kedvezményezett a Támogatói Okirat-tervezetben foglalt műszaki, szakmai tartalomra az ebr42 önkormányzati információs rendszerben 5 napon belül tehet észrevételt. Észrevétel hiányában a határidő leteltét követő napon a Kedvezményezett részéről a Támogatói Okirat elfogadottnak tekintendő.

A Támogatói Okirat-tervezetre tett észrevétel esetén a Kedvezményezettel a Támogató egyeztet. Amennyiben az egyeztetés 8 napon belül nem vezet eredményre, úgy a Kedvezményezett elveszíti a támogatásra való jogosultságát, a miniszteri döntés hatályát veszti.

Nem adható ki Támogatói Okirat, ha a Kedvezményezett

- nem felel meg az Áht. 48/B. §-ában, és 50. §-ában meghatározott követelményeknek;
- a szükséges saját forrással nem rendelkezik,
- nem nyilatkozik az Ávr. 75. § (2) bekezdés i) pontjáról;
- adósságrendezési eljárás alatt áll;
- a pályázatban érintett létesítménye vonatkozásában az elmúlt 5 évben más hazai vagy uniós forrás keretében a pályázat tartalmával megegyező műszaki, szakmai tartalomra támogatásban részesült, azaz nyertessége esetén kettős finanszírozás következne be a beruházás esetében;
- a támogatási rendszerből való kizárás hatálya alatt áll;
- harmadik személlyel szemben olyan kötelezettsége van, amely a támogatott tevékenység céljának megvalósulását megghiúsíthatja;
- a támogatási döntés tartalmát érdemben befolyásoló valótlan, hamis vagy megtévesztő adatot szolgáltatott vagy ilyen nyilatkozatot tett;
- jogszabályban, a döntésről szóló értesítő levélben meghatározott nyilatkozatokat nem teszi meg, dokumentumokat nem nyújtja be vagy a megtett nyilatkozatát visszavonja.

A Kedvezményezettnek a Támogatói Okirat szerint vállalnia kell, hogy a Központi Állami Beruházás Ellenőrzési Rendszer által igényelt adatszolgáltatást teljesíti, hozzájárul ahhoz, hogy e kötelezettségeinek teljesítését és a beruházás megvalósítását ellenőrizzék.

9.2. Támogatói Okirat módosítása

Nem kell a Támogatói Okiratot módosítani, ha a műszaki, szakmai tartalom megváltozása hatósági előírás miatt vált szükségessé, összességében a pályázatban benyújtott műszaki tartalomhoz képest a támogatott tevékenység eredményessége szempontjából kedvezőbb vagy azonos értékű műszaki, szakmai megoldás jön létre.

Ha a Támogatói Okirat a fentiekén kívüli szakmai tartalmában, költségvetésében történik változás, a Támogatói Okirat módosítására van szükség, amelyet a Kedvezményezett módosítási kérelem benyújtásával kezdeményez a Támogatónál.

A Támogatói Okirat módosítása kiemelten szükséges, amennyiben:

- a Támogatói Okiratban meghatározott indikátor értékének várható teljesülése nem éri el a Támogatói Okiratban rögzített célérték 100%-át;
- a műszaki, szakmai tartalom változása nem hatósági előírás miatt vált szükségessé;
- a Támogatói Okiratban rögzített pénzügyi, műszaki, szakmai tartalomhoz képest csökkenés következett be.

A csökkentett műszaki, szakmai tartalom eredményezhet arányos visszafizetési kötelezettséget.

A Támogatói Okirat módosítása nem irányulhat a támogatott tevékenység eredeti céljának és a megvalósítás helyének megváltoztatására, a Támogatói Okiratban meghatározott összegben felüli többlet költségvetési támogatás biztosítására, a felhasználás végső határidejének módosítására.

A Támogatói Okirat tartalmi módosítására irányuló kérelem elfogadásáról vagy elutasításáról a Támogató dönt az alapján, hogy a Támogatói Okirat tervezett módosítása a támogatási döntés meghozatala során elfogadott cél megvalósulását mennyiben befolyásolja.

9.3. A Támogatás folyósítása

A támogatás folyósításának feltétele az elfogadottnak minősített Támogatói Okirat.

A miniszter az elfogadottnak minősített Támogatói Okiratokat 2 példányban pénzügyi ellenjegyzés céljából a belügyminiszter részére megküldi. A támogatást a Támogatói Okiratok kiállítását követően a belügyminiszter utalványozása alapján a Magyar Államkincstár egy összegben folyósítja.

9.4. A támogatás visszavonása, visszafizetése

Ha a támogatott tevékenység megvalósítása részben vagy egészben meghiúsul, tartós akadályba ütközik, támogatás felhasználásának végső határidejéhez képest késedelmet szenved, illetve ennek bekövetkezése fenyeget, a Támogató elállási jogának gyakorlására alapot adó valamely lent felsorolt körülmény bekövetkezik vagy a támogatott tevékenység összköltsége a tervezetthez képest csökken, illetve a Támogatói Okiratban rögzített egyéb feltételben változás következik be, ezt a Kedvezményezett a tudomására jutástól számított 8 napon belül köteles írásban bejelenteni a Támogatónak.

Ha az Ávr. 96. § a), c), d), f), h) vagy i) pontjában meghatározott bármely körülmény bekövetkezik, a Kedvezményezett adataiban, vagy a költségvetési támogatás egyéb – a jogszabályban, Támogatói Okiratban rögzített – feltételeiben változás következik be, a Kedvezményezett a tudomására jutástól számított nyolc napon belül köteles azt írásban bejelenteni a Támogatónak.

Támogató a Támogatói Okirattól való elállásra vagy választása szerint annak felmondására jogosult, ha az alábbi esetek valamelyike bekövetkezik:

- jogszabályban vagy a Támogatói Okiratban rögzített megvalósítási időszak kezdő időpontjától számított hat hónapon belül a támogatott tevékenység nem kezdődik meg vagy a Kedvezményezett a költségvetési támogatás igénybevételét neki felróható okból ezen időszak alatt nem kezdeményezi és késedelmét írásban sem menti ki;
- hitelt érdemlően bizonyosodik, hogy a Kedvezményezett a támogatási döntést érdemben befolyásoló valótlan, hamis adatot szolgáltatott a támogatási igény benyújtásakor;
- az Ávr. 81. §-ában foglalt valamely körülmény a támogatási döntés meghozatalát követően következik be, vagy jut Támogató tudomására;
- a támogatott tevékenység megvalósítása meghiúsul vagy tartós akadályba ütközik;
- a Kedvezményezett neki felróható okból megszegi a jogszabályban vagy a Támogatói Okiratban foglalt kötelezettségeit, így különösen nem tesz eleget ellenőrzéstűrési kötelezettségének, és ennek következtében a támogatás szabályszerű felhasználását nem lehet ellenőrizni;
- a Kedvezményezett a támogatási összeget a Támogatói Okiratban meghatározottól akár részben eltérő célra vagy eltérő módon használja fel;
- a Támogatói Okiratban meghatározott bármely ellenőrzés megállapítja, hogy a támogatás igénybevételére Kedvezményezett nem volt jogosult;
- a Kedvezményezett a pályázatában foglalt vagy a Támogatói Okirat kiállításával összefüggésben tett nyilatkozatai bármelyikét visszavonja;
- a támogatás felhasználásáról készült beszámoló határidejét a Kedvezményezett elmulasztja, vagy beszámolási kötelezettségét nem megfelelően teljesíti;
- a Kedvezményezett a projekt aktiválásához szükséges használatbavételi engedéllyel nem rendelkezik;
- a Kedvezményezett a Kbt. szerinti feltételeinek fennállása esetén a közbeszerzési eljárást nem folytatta le.

Az Áht. 53/A. §-ának megfelelően, a támogatás jogosulatlan igénybevétele, jogszabálysértő vagy nem rendeltetésszerű felhasználása, továbbá a Támogatói Okirattól történő elállás, annak visszavonása esetén a Kedvezményezett a jogosulatlanul igénybe vett támogatás összegét az Ávr. 98-99. §-ainak figyelembevételével köteles ügyleti kamattal, illetőleg késedelmi kamattal együtt visszafizetni.

A meg nem valósult indikátorértéknek megfelelő támogatási összeget Kedvezményezettnek az Ávr. 98-99. §-a szerinti kamatokkal növelten kell vissza fizetnie.

Az igénybe vett támogatás arányos, kamattal növelt összegének visszafizetésével jár, ha a támogatott tevékenység műszaki, szakmai tartalma a Támogatói Okiratban, vagy a Pályázatban foglaltakhoz képest csökken, így a Kedvezményezett a meg nem valósult műszaki, szakmai tartalomra eső támogatás összegével alacsonyabb támogatási összegre jogosult.

A támogatás jogosulatlan igénybevétele, jogszabálysértő vagy nem rendeltetésszerű felhasználása (továbbiakban együtt: jogosulatlan igénybevétel) esetén az Ávr. 98-99. §-a szerinti kamattal növelten vissza kell fizetni. A részben vagy egészben jogosulatlan az igénybevétel, így különösen, ha

- a beruházás az indikátor vállalt értéke nem vagy csökkentett mértékben valósult meg-
- a projekt megadott szempontok szerinti befejezésére nem kerül sor, vagy
- az elfogadott céltól eltérő projektet valósítanak meg, vagy
- a fenntartási kötelezettség a kötelezettség teljes időtartamát tekintve nem teljesül, vagy
- csökkentett bölcsődei férőhelybővítéssel, vagy

- a Kedvezményezett az Ávr. szerinti, illetőleg a Támogatói Okiratban rögzített visszatérítési, visszafizetési, tájékoztatási, együttműködési vagy egyéb kötelezettségét határidőn belül nem teljesíti, vagy
- a Kedvezményezett a pályázat benyújtásakor úgy nyilatkozott, hogy a fejlesztés megvalósításához nincs szükség építésügyi hatósági engedélyre, de ténylegesen építésügyi hatósági engedély alapján valósulhat meg a pályázatban bemutatott fejlesztés.

A kamatszámítás tekintetében az Ávr. 98. §-ban foglaltak az irányadók.

A visszavont támogatást és kamatait a visszavonásról szóló értesítés kézhezvételétől számított 30 napon belül kell visszafizetni.

Az Ávr. 99. § (5) bekezdése alapján a Kedvezményezett a támogatással összefüggésben keletkező visszafizetési kötelezettségét az Igazgatóság által megjelölt fizetési számlára történő befizetéssel teljesíti. Visszafizetési és kamatfizetési kötelezettség esetén – a késedelmi kamat kivételével – az Igazgatóságtól írásban legfeljebb tizenkét havi részletfizetés kérhető, ha a Kedvezményezett igazolja, hogy kötelező feladatainak ellátását az egyösszegű visszafizetés veszélyeztetné.

A visszavont támogatásokkal kapcsolatos követeléskezelési feladatokat a Magyar Államkincstár látja el.

10. KIFOGÁSOK BENYÚJTÁSÁNAK LEHETŐSÉGE

A kifogás benyújtására az Ávr. 102/D. § (1) bekezdése alapján államháztartáson belüli szervezetnek nincs lehetősége.

11. A TÁMOGATÁS ELSZÁMOLÁSA ÉS ELLENŐRZÉSE

A Támogatói Okiratban foglaltak végrehajtásának és a vállalt kötelezettségek teljesítésének ellenőrzését elsősorban az Igazgatóság végzi. A Kedvezményezettnek a támogatás felhasználásával kapcsolatosan ellenőrzés-tűrési és adatszolgáltatási kötelezettsége van.

A támogatás felett a Kedvezményezett rendelkezik, és felelős annak jogszerű felhasználásáért. A Kedvezményezett a támogatás felhasználásáról elkülönített, naprakész nyilvántartást vezet. A Kedvezményezett a fejlesztéssel érintett intézmény szolgáltatói nyilvántartásba bejegyzett adatait a projekt befejezéséig köteles módosítani.

A Kedvezményezett a támogatás felhasználásáról tárgyév december 31-ei fordulónappal, az éves költségvetési beszámoló keretében és rendje szerint is elszámol. A támogatás felhasználásának végső határideje a Magyarország 2019. évi központi költségvetéséről szóló törvényben meghatározott időpont. A felhasználás végső határideje és a projekt befejezésének dátuma nem módosítható, az addig fel nem használt támogatásrész vissza kell fizetni a központi költségvetésbe.

A Kedvezményezett legkésőbb a támogatás felhasználásának végső határidejét követő 90 napon belül – a miniszter által kiadott Útmutató alapján – beszámolót nyújt be elektronikus úton az ebr42 önkormányzati információs rendszeren keresztül, valamint papír alapon két példányban az Igazgatóság útján a Támogató részére.

A szakmai beszámolóban be kell mutatni, hogy a Támogatói Okiratban és a pályázatban leírtak milyen mértékben teljesültek, változás esetén a változtatás tartalmát és indokát.

A Kedvezményezett pénzügyi elszámolása során beszámol a támogatási összegnek és a saját forrásnak a Támogatói Okiratban előírt célnak megfelelő és rendeltetésszerű felhasználásáról, ennek alátámasztásaként csatolja különösen az alábbi dokumentumokat:

- a) beruházáshoz kapcsolódó, a Kedvezményezett nevére kiállított összes számla és egyéb bizonylat záradékkal ellátott, hitelesített másolata;
- b) kifizetést igazoló bankszámlakivonatok hiteles másolatai;
- c) ÁFA analitika, ÁFA bevallás (fordított ÁFA tartalmú számlák esetén);
- d) megkötött vállalkozási, megbízási, egyéb szerződések, írásba foglalt megrendelések és visszaigazolások hitelesített másolatai;
- e) teljesítési igazolás;
- f) a kivitelezési tevékenység befejezését igazoló, a műszaki átadás-átvételi eljárásról szóló jegyzőkönyv, egyéb dokumentáció;
- g) a szolgáltatói nyilvántartásba bejegyzésről, módosításáról szóló határozat hiteles másolata (folyamatban lévő eljárás esetén az eljárás megindítására irányuló kérelem hiteles másolata azzal, hogy a bejegyzésről szóló határozatot haladéktalanul meg kell küldeni);
- h) a vállalt cél megvalósítását alátámasztó alapító okirat;
- i) fényképes dokumentáció (max. 10 db);
- j) szükséges engedélyek hitelesített másolatai (pl. használatbavételi engedély);
- k) energetikai korszerűsítés esetén a beruházás megvalósítását követően készített új épületenergetikai tanúsítvány;
- l) tulajdoni lap;
- m) polgármesteri nyilatkozat arra vonatkozóan, hogy a lefolytatott közbeszerzési eljárás teljes dokumentációja, valamint a beruházással összefüggésben valamennyi dokumentum a Kedvezményezettnél rendelkezésre áll.

A felhasznált számlák eredeti példányára a Kedvezményezett köteles rávezetni a „*Bölcsődei fejlesztési programra ... forint összegben elszámolva*” záradékot. Az elszámolás során kizárólag azon számlák használhatók fel, amelyeket a támogatott beruházással összefüggésben 2017. december 31-ét követően állítottak ki a Kedvezményezett nevére.

Az Igazgatóság a pénzügyi beszámoló felülvizsgálatát az Ávr. 93-94. §-a szerint és az Útmutató alapján végzi el. Ha ennek során megállapítja, hogy a Kedvezményezett a kapott támogatási összeget nem a meghatározott célra, vagy csak részben használta fel, erről a beszámoló továbbításával egyidejűleg értesíti a Támogatót.

A beszámoló részbeni, vagy teljes elfogadásáról, vagy elutasításáról a Támogató dönt. A döntés alátámasztása érdekében a Támogató a Kedvezményezettől további dokumentumok benyújtását is kérheti.

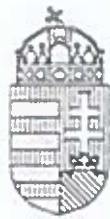
A Támogató döntéséről az Igazgatóságon keresztül értesíti a Kedvezményezettet.

A jogosulatlanul igénybe vett támogatásról, támogatásrészről a Kedvezményezett az Áht. 53/A. §-ának, az Ávr. 83. § (3) bekezdésének és a 97-99. §-ainak figyelembe vételével köteles az Igazgatóság útján lemondani és azt ügyleti kamattal, illetőleg késedelmi kamattal együtt visszafizetni.

A támogatás jelen Pályázati Kiírásban nem részletezett kérdéseit a Támogatói Okirat, Útmutató tartalmazza.

12. A PÁLYÁZATI KIÍRÁSSAL KAPCSOLATOS FELVILÁGOSÍTÁS

A Pályázók a Pályázati Kiírással és a támogatás felhasználásával kapcsolatos szakmai kérdéseikkel a Pénzügyminisztérium Önkormányzati Költségvetési Rendszerek Főosztályához (Kelemen Nóra, nora.kelemen@pm.gov.hu és Simon Henrietta, henrietta.simon@pm.gov.hu) fordulhatnak.



PÉNZÜGYMINISZTERIUM

Jóváhagyom:



Varga Mihály
Budapest, 2019. március



PÁLYÁZATI KIÍRÁS MÓDOSÍTÁSA

BÖLCSŐDEI FEJLESZTÉSI PROGRAM
című pályázathoz

PÁLYÁZATI KIÍRÁS MÓDOSÍTÁSA

A pénzügyminiszter (a továbbiakban: miniszter) – a belügyminiszterrel és az emberi erőforrások miniszterével egyetértésben – a Magyarország 2018. évi központi költségvetéséről szóló 2017. évi C. törvény 1. melléklet IX. Helyi önkormányzatok támogatásai fejezet, 53. Bölcsődei fejlesztési program cím terhére a hazai bölcsődefejlesztési programról szóló 1164/2018. (III. 27.) Korm. határozat 3. pontja alapján 2018. szeptember 28. napján pályázatot hirdetett „*Bölcsődei fejlesztési program*” tárgyban.

A pénzügyminiszter – tekintettel a Kormány bölcsődei férőhelyek létrehozására irányuló célkitűzésére – az Ávr. 67. § (1) bekezdés *b*) pontja alapján a 2018. évi pályázati kiírás 5.5., 7.1., 7.2., 8.1., 8.3. és 11. pontjait az alábbiak szerint módosítja:

„5.5. Fenntartási kötelezettség

A fenntartási kötelezettség a támogatott tevékenység befejezését követő hónaptól számított 10 éven át tart a beruházás vonatkozásában. A fenntartási időszak alatt a Kedvezményezettnek a projekt eredményét az eredeti célnak megfelelően tulajdonosként – saját (ideértve a Pályázó részvételével működő társulást is) fenntartásában, vagy a Kedvezményezett 100%-os tulajdonában lévő gazdasági társaság fenntartásában, vagy a Kedvezményezett által kötött ellátási szerződés alapján egyházi fenntartó fenntartásában – kell működtetnie, bölcsődei ellátásra kell használni, a projekt eredményét nem szabad értékesíteni és azt a projekt céljainak a megvalósítására kell használni.

Ha a pályázatban érintett bölcsőde önkormányzati tulajdonú, de a fenntartási kötelezettség időszakában nem a Kedvezményezett fenntartásában lesz, a kedvezményezett önkormányzatnak vállalnia kell, hogy amennyiben a bölcsődét fenntartó a fenntartási kötelezettség idejében megszüntetné a tevékenységet, úgy a Kedvezményezett lép be fenntartóként és az épület a pályázati cél szerint működik tovább.”

„6.2. A támogatás mértéke, összege

Az igényelhető támogatás összege:

Mini bölcsődék⁸ esetében:

- bölcsődéként működtetett épület újrainyítása, meglévő, jelenleg is mini bölcsődei ellátás céljára használt, illetve egyéb, más célra használt, önkormányzati tulajdonú ingatlan, férőhelybővítéssel járó átalakítása esetén:

maximum 50 millió Ft, de férőhelyenként legfeljebb bruttó 3 millió Ft

- új mini bölcsőde építése (meglévő telken vagy ingatlankiváltással) vagy meglévő épület bővítése esetén:

maximum 75 millió Ft, de legfeljebb két mini bölcsődei csoport létrehozása.”

„7.1. A pályázat benyújtásának módja

A benyújtási határidőt megtartottnak kell tekinteni, ha az önkormányzat legkésőbb az alább megjelölt határnapon a Pályázati Adatlapot elektronikusan rögzítette és lezárta, valamint a pályázati dokumentációt legkésőbb a lezárást követő munkanapon postára adta, vagy az Igazgatóságon személyesen leadta. A kizárólag papír alapon, vagy a lezárást követő munkanapnál későbbi időpontban postán vagy személyesen benyújtott támogatási kérelem érvénytelen.

Pályázatok benyújtása folyamatosan, de legkésőbb az alábbi határidőig történik:

- a) elektronikus feltöltés lezárása: 2020. március 18.
- b) papír alapon történő benyújtás: 2020. március 19.”

„7.2. A pályázat benyújtásához szükséges dokumentumok

Az elektronikus úton és papír alapon benyújtandó pályázati dokumentáció:	
	Az ebr42 önkormányzati információs rendszerben lezárt és hitelesített Pályázati Adatlap (kinyomtatva, aláírva, bélyegzővel is ellátva), amely tartalmazza a köztartozásra, a környezetvédelmi követelmények vállalására, az egyéb pályázatokkal való összeférhetetlenségre, az ÁFA levonási jogra vonatkozó, valamint az Ávr. 75. § (2) bekezdés szerinti nyilatkozatokat
Kötelező mellékletek	
1.	Az önkormányzati tulajdont alátámasztó, a fejleszteni kívánt ingatlan a pályázat benyújtását megelőző 30 napnál nem régebbi TAKARNET rendszerből lekérdezett tulajdoni lapja, kiváltás esetén, a kiváltással érintett bölcsőde, mini bölcsőde tulajdoni lapja, új építés esetén az építési telek tulajdoni lapja
2.	A férőhelybővítéssel/fejlesztéssel érintett bölcsődei, mini bölcsődei intézmény hatályos alapító okirata és a szolgáltatói nyilvántartásba történő bejegyzésről szóló tanúsítvány másolata
3.	Költségterv (Fogalomtár szerinti tartalommal)
4.	Műszaki/építészeti tervdokumentáció (Fogalomtár szerinti tartalommal)
5.	Az Ávr. 75. § (4) bekezdés a) pontja szerinti – saját forrás biztosítására vonatkozó – a pályázat benyújtását megelőző 30 napnál nem régebbi képviselőtestületi határozat hiteles másolata- megjelölve a beruházással érintett ingatlan címét, helyrajzi számát - a biztosítandó saját forrás összegszerű megjelölésével
6.	Több önkormányzati tulajdonos esetén, a tulajdonosok képviselő-testületi határozat hiteles másolata, amely tartalmazza a beruházással érintett ingatlan címét, helyrajzi számát és az önkormányzat nyilatkozatát arról, hogy a fejlesztéssel egyetért
7.	Önkormányzati tulajdonú, de nem az önkormányzat által fenntartott bölcsőde, mini bölcsőde esetében szükséges a fejlesztéssel érintett intézmény fenntartójának nyilatkozata, melyben vállalja az érintett intézmény fejlesztés után szükséges fenntartását és a tulajdonos önkormányzattal való együttműködését a beruházás alatt és a fenntartási időszakban is

8.	A földhivatal, ennek hiányában a jegyző részéről nyilatkozat, ha a beruházással érintett ingatlan tulajdoni lapon szereplő helyrajzi szám nem helyes, és ezzel kapcsolatban az önkormányzat módosítási kérelemmel élt, de a módosított helyrajzi szám a pályázat benyújtásáig nem került átvezetésre
9.	Amennyiben az adott településen azért kötelező a bölcsődei ellátás biztosítása, mert legalább öt gyermek tekintetében e szolgáltatásra igény jelentkezik, úgy e tényről való jegyző által kiadott igazolás, amelynek alapját a 15/1998. (IV.30.) NM rendelet 34. §-a alapján elvégzett igényfelmérés kell, hogy képezze
10.	A megvalósítás és a finanszírozás tervezett időbeni ütemezését tartalmazó képviselő-testületi határozat hiteles másolata

„8.1. A pályázat formai értékelése

Az Igazgatósághoz papír alapon beérkezett – a Pályázati Kiírásnak teljes körűen megfelelő – pályázatokat az Igazgatóság folyamatosan, de legkésőbb 2020. április 18-án továbbítja a miniszter részére.”

„8.3. Döntés a pályázatokról

A befogadott pályázatokról a tartalmi értékelés és a Pályázók egy lakosra jutó adóerő-képességének figyelembe vétele alapján a miniszter (a továbbiakban: Támogató) dönt (a továbbiakban: miniszteri döntés).

A pályázat elbírálása során előnyt élvez az a Pályázó, aki a bölcsőde létrehozását környezetbarát, gazdaságos, energiahatékornak minősülő alternatív megoldással tervezi, így különösen kerámia kompozit ház, konténer ház ...stb.

A pest megyei önkormányzatok befogadott pályázatai csak abban az esetben részesülhetnek támogatásban, ha a nem ezen önkormányzatok közé tartozók pályázati feltételeknek megfelelő pályázatai támogatását követően arra a keretösszeg lehetőséget biztosít.

A 2018. november 30-áig a miniszterhez beérkező formai és tartalmi szempontból megfelelő, pest megyén kívüli pályázatokról a miniszter 2019. február 15-éig döntést hozhat. Ezt követően, a benyújtási határidőig benyújtott pályázatokról a miniszter évente több alkalommal, a pályázatok beérkezésének üteméhez igazodva hoz döntést úgy, hogy a döntés végső határideje: 2020. június 4.

A döntés alapján a Pályázók

a) támogatásban részesülnek (Kedvezményezett),

b) támogatásban nem részesülnek akkor, ha a pályázat részben vagy egészben nem felel meg a Pályázati Kiírásban leírtaknak, vagy megfelel a pályázati feltételeknek, de forráshiány miatt nem részesül támogatásban (a továbbiakban együtt: nem támogatott Pályázó).

A miniszteri döntésről a Pályázók a döntést követő 5 napon belül értesülnek az ebr42 önkormányzati információs rendszeren keresztül, majd döntést követő 20 napon belül elektronikus levélben a támogatás mértékéről, az elutasítás és a támogatás csökkentés okáról.

A Kedvezményezettek az ebr42 önkormányzati információs rendszerben érik el az elektronikus Támogatói Okirat-tervezetet.

A pályázatokkal kapcsolatos döntések a www.kormany.hu honlapon is közzétételre kerülnek.”

„II. A TÁMOGATÁS ELSZÁMOLÁSA ÉS ELLENŐRZÉSE

A Kedvezményezett a támogatás felhasználásáról tárgyév december 31-ei fordulónappal, az éves költségvetési beszámoló keretében és rendje szerint is elszámol. A támogatás felhasználásának végső határideje a Magyarország 2019. évi központi költségvetéséről és a Magyarország 2020. évi központi költségvetéséről szóló törvényekben meghatározott időpont. A felhasználás végső határideje és a projekt befejezésének dátuma nem módosítható, az addig fel nem használt támogatásrészt vissza kell fizetni a központi költségvetésbe.”

A módosítás dátuma: 2019. március „27.”

Tárgy: Bölcsődei fejlesztési program – Pályázati kiírás módosítása

Tisztelt Polgármester Asszony!

Tisztelt Polgármester Úr!

A Pénzügyminisztérium (a továbbiakban: Minisztérium) jelzése alapján tájékoztatom, hogy megjelent a 2018. évi *Bölcsődei fejlesztési program* Pályázati Kiírás módosítása. A Pályázati Kiírás többek között azzal módosult, hogy **az igényelhető támogatás összege új mini bölcsőde építése (meglévő telken vagy ingatlankiváltással) vagy meglévő épület bővítése esetén maximum 75 millió forintra emelkedett, azzal, hogy legfeljebb két mini bölcsődei csoport létrehozása támogatható.** A módosítás alapján a Pályázati adatlap VII. 8. pontjában a maximálisan igényelhető támogatás összege 50 millió forintról 75 millió forintra emelkedett.

Felhívom figyelmét, hogy amennyiben még a kincstári felülvizsgálat lezárására nem került sor, úgy lehetőség van a támogatás igénylésének módosítására, amennyiben már a felülvizsgálat lezárult és a pályázat továbbításra került a miniszter részére, úgy az igényelhető támogatás összegén kizárólag a pályázat visszavonása útján lehet változtatni. Amennyiben az önkormányzat visszavonja igényét, úgy ismételten lesz lehetősége új pályázatot benyújtani, ezt az ebr42 rendszer is lehetővé teszi.

A Minisztérium hangsúlyozta, hogy a módosított kiírás alapján a 2019. március 19. napját követően szabályszerűen benyújtott pályázatokról a miniszter évente több alkalommal, a pályázatok beérkezésének üteméhez igazodva hoz döntést úgy, hogy a döntés végső határideje: **2020. június 4.**

Kérem tájékoztatásom szíves tudomásul vételét.

Tisztelettel, Hetényi Tamás irodavezető megbízásából:

1.

„Önkormányzati feladatellátást szolgáló fejlesztések támogatása” pályázati kiírás. Gyorsan csináltam is Nektek egy összefoglalót, csatoltan küldöm. 2019. május 31, 16:00 óráig lehet pályázatot benyújtani. Ahogy a személyes egyeztetésen is beszéltük sajnos csak önkormányzati tulajdont lehet fejleszteni.

Önkormányzati feladatellátást szolgáló fejlesztések támogatásához kapcsolódó 2019. évi pályázati kiírás.

A pályázatok benyújtási határideje folyamatosan, de legkésőbb az alábbi határidőig történik:

- elektronikus feltöltés lezárása: 2019. május 31. 16:00.
- papír alapon történő benyújtása: 2019. június 3.

2.

2018. évi Bölcsődei fejlesztési program Pályázati Kiírás

A Minisztérium hangsúlyozta, hogy a módosított kiírás alapján a 2019. március 19. napját követően szabályszerűen benyújtott pályázatokról a miniszter évente több alkalommal, a pályázatok beérkezésének üteméhez igazodva hoz döntést úgy, hogy a döntés végső határideje: **2020. június 4.**

3.

2019. évi önkormányzati étkeztetési fejlesztések támogatása pályázati felhívás.

A Pályázatok benyújtási határideje:

- elektronikus feltöltés lezárása az ebr42 rendszerben:
2019. június 20. 16 óra.
- papír alapon történő benyújtás az elektronikus adatlap lezárását követő munkanap, 2019. június 20-ai zárás esetén legkésőbb: **2019. június 21.**

A kizárólag papír alapon, vagy a lezárást követő munkanapnál későbbi időpontban postán vagy személyesen benyújtott támogatási kérelem érvénytelen.

A fenti határidők elmulasztása jogvesztő.

Kartal Nagyközségi Önkormányzat
Képviselő Testületének

KARTALI KÖZÖS ÖNKORMÁNYZATI HIVATAL	
Érkezett	2019. 04. 24.
Szám	2098-1/2019
Ugyintéző	Pu

Tisztelt Képviselő Testület!

A Kristály Művészeti és Rekreációs Alapítvány „Kristály Szikrák” címmel tehetségeségéretes gyermekek műsorát szeretné megszervezni 2019. május 19-én, vasárnap 17 órától a Művelődési Házban.

A műsorban a Kristály alapítvány által gondozott zenei-, akrobatikus látvány tánc tehetségei mutatkoznak be. Kapcsoltan vetítést tervezünk az alapítvány felfedezettjeiről, kiegészítő kiállítást rendezünk Kalmár-Barcsai Nóra alsó tagozatos, képzőművészetben tehetséget mutató kislány alkotásaiból. A kisgyermekes családok számára foglalkozást szeretnénk tartani gazdag hangszerállományunk segítségével.

A műsorszámokban kamara zenélnek a „Ki vagyok én? Zenei készségfejlesztés zeneterápiával” címen futó nyertes pályázat (Emberi Erőforrás Támogatáskezelő - Nemzeti Tehetség Program) felnőtt előadó művészei. Sári Szabolcs és Varga Péter szintén vendégünk lesz – ők Kartal felnőtt zenei tehetségei.

Célunk, hogy a településen és a környező településekről érdeklődők figyelmét a tehetségéretetek korai felismerésének lehetőségére irányítsuk.

A Művelődési Házban ezen a napon 13 órától szeretnénk igénybe venni hangbeállítás, zenei főpróba miatt.

Előtte szombati napon, 2 órás időtartamra a gyermekek főpróbájára kérnénk engedélyt.

A képviselőtestület döntése alapján azonnal szétküldhetjük a meghívókat.

Ezennel nagy tisztelettel meghívjuk Polgármester Asszonyt, Alpolgármester Asszonyt, Jegyző Asszonyt és minden Képviselőt a programra!

Kartal, 2019. április 24.

Kristály Művészeti és
Rekreációs Alapítvány
2173 Kartal, Baross u 158
Adósz: 18709814-1-13

Gerhát

Gerhát Jánosné
Kuratórium Elnöke

KA KÖZSÉG ÖNKORMÁNYZATI HIVATAL	
Érkezett	2019. 04. 03.
Szám: 1916-1/2019	Ugyintézo <i>PM</i>

2019.03.29.



Kartal Község Önkormányzata - Polgármesteri Hivatal
2173, Kartal
Baross u. 103

Azonosító: HV23D

Tisztelt Polgármester Asszony/Úr!

A Pannon Antenna Kft. az APWireless nemzetközi távközlési befektető csoport magyarországi leányvállalata.

Adatbázisunk szerint az alábbi, Ön tulajdonában/kezelésében lévő ingatlan területén is található ilyen távközlési állomás:

2173 Kartal
04/71 Hrsz.

Lehel utca

Amennyiben információnk helyes, kérjük, hívjon minket a **+36 1 445 3852** telefonszámon hétköznap 9:00 és 17:00 óra között vagy érdeklődjön a következő e-mail címen: info@pannonantenna.hu.

Tisztelettel,



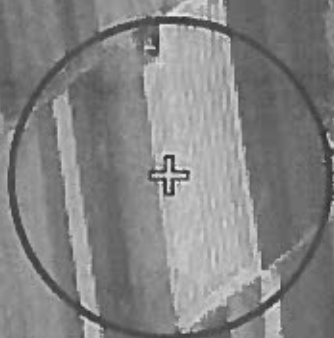
Kiss Viktória
Területi Akvizíciós Szakértő
Tel: +36 1 445 3852 | Fax: +36 1 550 7369
info@pannonantenna.hu | www.pannonantenna.hu



Telenor Pannon GSM torony bérleti díja (Törvényt)



Karai



Nem hiteles tulajdoni lap

Nem hiteles tulajdoni lap

Gödöllői Járási Hivatal Földhivatali Osztály
Gödöllő Ady Endre sétány 60 Pf 390

Oldal: 1/1

Nem hiteles tulajdoni lap - Szemle másolat

Megrendelés szám: 30005/33791/2019

2019.04.09

KARTAL

Szektor : 53

Külterület 04/71 helyrajzi szám

I. RÉSZ

1. Az ingatlan adatai: alrészlet adatak művelési ág/kivett megnevezés/	min.o	terület ha m2	alvástulajdoni adatok	
			kat.t.jöv. k.fill	kat.jöv. k.fill
szántó	2	2809	10,25	

2. bejegyző határozat: 40346/2002.04.17
szántó és adótorony.

II. RÉSZ

4. tulajdoni hányad: 1/1
bejegyző határozat, érkezési idő: 1924/1986.02.14
jogcím: adásvétel
jogállás: tulajdonos
név: KARTAL NAGYKÖZSÉG ÖNKORMÁNYZATA
cím: 2173 KARTAL Baross utca 103
törzsszám: 15391542

III. RÉSZ

1. bejegyző határozat, érkezési idő: 40346/2002.04.17

Önálló szöveges bejegyzés építmény /adótorony/ létesítés tényének feljegyzése.

Ez a tulajdoni lap közigazgatási művelési eljárás céljából került kiadásra. Másra nem használható.

TULAJDONI LAP VÉGE

Nem hiteles tulajdoni lap

Nem hiteles tulajdoni lap

Nem hiteles tulajdoni lap

Nem hiteles tulajdoni lap

Nem hiteles tulajdoni lap

Nem hiteles tulajdoni lap

Nem hiteles tulajdoni lap

Nem hiteles tulajdoni lap

Kartal Nagyközség Önkormányzata

Oláh Klára Mária polgármester és Balogh Zoltánné jegyző részére

Tisztelt Hölgyeim,

A Pannon Antenna Kft. az APWireless magyarországi leányvállalataként pénzügyi befektetés céljából olyan ingatlanokat keres megvásárlásra, ahol mobil távközlési bázisállomások üzemelnek. Vállalatcsoportunk 19 országban jelenleg több mint 5400 bázisállomást tartalmazó nemzetközi portfóliót kezel. Előzetesen egyeztetést folytattunk a Pénzügyi Osztályukkal (Rákóczi Lászlóné) a 04/71 hrsz. ingatlanon található Telenor tornyos távközlési bázisállomással kapcsolatban. Ez a bázisállomás érdekes lehet a magyarországi portfóliónk számára, de ennek eldöntéséhez a későbbiekben műszaki, jogi és gazdasági vizsgálatok elvégzése szükséges.

A fenti ingatlan vonatkozásában az általunk ajánlott jogi konstrukció ingatlan adásvétel lenne. Amennyiben a jelenlegi nagy földterületből telekalakítással önálló helyrajzi számon kialakítható lenne egy akkora kivett művelési ágú önálló ingatlan, mely magába foglalja a bázisállomás teljes területét (kb. 200 m²), úgy árajánlatot tudnánk Önöknek adni ennek a kis földterületnek a megvásárlására.

A megvásárlás napjával a jelenlegi szolgáltatói bérleti szerződés teljes jogutódlással, változatlan feltételekkel kerülne át hozzánk, a bázisállomással kapcsolatos minden jövőbeni kockázattal együtt. Mivel a bázisállomások egy technológiai hálózat részét képezik, ezért a szolgáltatók műszaki és fejlesztési igényeinek, együttműködéseinek megfelelően építenek és bontanak le állomásokat. A 2018. évben vállalatcsoportunk több mint 200 db bázisállomást (és ezzel bérleti szerződést, bérleti díjat) veszített el, de ezt mi kompenzálni tudjuk újabb helyszínek bevonásával. A nagy nemzetközi ingatlan portfóliónk számunkra nagyobb biztonságot nyújt, mint egy olyan bérbeadó számára, aki csak egy, vagy néhány bérleti szerződést kezel.

Amennyiben Önök szeretnék egy ingyenes és kötelezettségektől mentes hivatalos árajánlatot kapni, úgy kérem, hogy jelezzék ezt felém és megküldöm Önöknek azt, hogy milyen adatokra, információra van szükségünk az ajánlat adást megelőző műszaki és kockázatelemzés elkészítéséhez.

Mellékelten küldök Önöknek néhány ajánlást is már megkötött ügyleteink közül.

Köszönettel,

PFLUM ATTILA

akvizíciós és műszaki vezető | PANNONANTENNA

E-mail: apflum@pannonantenna.hu

Telefon: +36 1 550 7621

Mobil: +36 70 422 1350

Web: www.pannonantenna.hu [1]

***Kartal Nagyközség Önkormányzata Képviselő-testületének
...../2019. (IV.25.) határozata
a polgármester 2019. évi szabadságolási ütemtervének jóváhagyásáról***

Kartal Nagyközség Önkormányzata Képviselő-testülete (a továbbiakban: Képviselő-testület) – a közszolgálati tisztviselőkről szóló 2011. évi CXCV. törvény 225/C. §-ban foglalt hatáskörében eljárva, Oláh Klára Mária polgármester időarányos szabadságolási ütemtervét – a határozat 1. számú mellékletében foglaltak szerint – jóváhagyja.

Határidő: folyamatos
Felelős: polgármester
jegyző

Oláh Klára Mária polgármester

<u>Szabadságnapok száma</u>	
2019. évi:	39 nap
Összesen:	39 nap
Időarányosan szeptember 30-ig 29 nap szabadság illeti meg a polgármestert.	

Szabadságolási ütemterv

2019. év

(2019. január 01. – szeptember 30.)

Hónap	nap
Január	0
Február	0
Március	0
Április	5
Május	4
Június	0
Július	10
Augusztus	5
Szeptember	5

ELŐTERJESZTÉS

a Képviselő-testület 2019. április 25-i nyilvános ülésére

Tárgy: Kartal Nagyközség Önkormányzata 2019. évi közbeszerzési tervének elfogadása

Előterjesztő: Oláh Klára Mária polgármester

TISZTELT KÉPVISELŐ-TESTÜLET!

A közbeszerzésekről szóló 2015. évi CXLI. törvény (Kbt.) 42. § (1) bekezdésében foglalt előírás szerint az ajánlatkérőként eljáró szervezeteknek, így Kartal Nagyközség Önkormányzatának a költségvetési év elején, éves összesített közbeszerzési tervet kell készítenie az adott évre tervezett közbeszerzéseiről. A közbeszerzési tervet az ajánlatkérőnek legalább öt évig meg kell őriznie. A közbeszerzési terv nyilvános.

A közbeszerzési terv nem jelenti az abban foglalt eljárások lefolytatásának kötelezettségét, annak módosítására év közben, változás esetén lehetőség van.

Áttekintve az önkormányzat 2019. évi tervezett költségvetését és a tervezett beruházásokat, jelenleg a Kerékpárutak szilárd burkolattal történő kiépítésének, felújításának és korszerűsítésének támogatása Pest megye területén tárgyban benyújtott pályázatunk nyertessége esetén az útfelújítási munkák esnek építési beruházásként közbeszerzés alá, ezért a közbeszerzési terv elfogadását a melléklet szerint terjesztem elő.

A Kbt. 15. § (1) bekezdés b) pontja szerinti nemzeti közbeszerzési értékhatárt a központi költségvetésről szóló törvényben (2018. évi L. tv.) kell meghatározni, melyek 2019. január 1-jétől 2019. december 31-éig a 72. § (1) bekezdése alapján az alábbiak:

- árubeszerzés/szolgáltatás megrendelése esetében: 15 millió forint;
- építési beruházás esetében: 25 millió forint;
- építési koncesszió esetében: 100 millió forint;
- szolgáltatási koncesszió esetében: 30 millió

Kérem a Tisztelt Képviselő-testületet, hogy a határozati javaslatot elfogadni szíveskedjen.

HATÁROZATI JAVASLAT

Kartal Nagyközség Önkormányzata Képviselő-testülete a közbeszerzésekről szóló 2015. évi CXLI. törvény 42. §-a alapján az előterjesztés 1. sz. mellékletét képező Kartal Község Önkormányzata 2019. évi közbeszerzési tervét elfogadja.

Határidő: azonnal

Felelős: polgármester

Kartal, 2019. április 20.

Oláh Klára Mária

polgármester

Kartal Nagyközség Önkormányzata

2019. évi közbeszerzési terve

A közbeszerzés tárgya	A beszerzés tervezett értéke	Irányadó eljárásrend	Tervezett eljárási típus	Az eljárás megindításának, illetve a közbeszerzés megvalósításának tervezett időpontja	CPV kód
I. Árubeszerzés					
II. Építési beruházás					
Kerékpárutak szilárd burkolattal történő kiépítésének, felújításának és korszerűsítésének támogatása Pest megye területén	201.406.717,- Ft	nemzeti	Kbt. 115. § (1) bekezdés szerinti nyílt eljárás	2019. (pályázat elbírálása függvényében)	45300000-0 Építési beruházás
III. Szolgáltatás-megrendelés					

121

KARTAL NÁGYKÖZSÉG ÖNKORMÁNYZATA
2019. ÉVES ELLENŐRZÉSI TERVE

Sor-szám	Ellenőrzött szerv, szervezeti egység	Az ellenőrzés célja, tárgya, ellenőrizendő időszak	Azonosított kockázati tényezők (*)	Az ellenőrzés típusa, módszerei (**)	Az ellenőrzés tervezett időpontja (***)	Az ellenőrzésre fordítandó kapacitás (ellenőri nap) (****)
1	<i>Járésziget Bölcsőde Konyhája</i>	<u>Gélla:</u> annak vizsgálata, hogy a konyha élelmezési tevékenysége szabályozott-e, működése, gazdálkodása megfelel-e a jogszabályi előírásoknak és a belső szabályzatoknak, tevékenysége gazdaságos-e, bevételk, kiadások vizsgálata <u>Tárgya:</u> élelmezési tevékenység, működés, gazdálkodás, gazdaságosság <u>Időszak:</u> 2018. év	- Szabályozatlan működés kockázatai - Elszámolások, nyilvántartások hiányosságai	<u>Típusa:</u> Rendszer ellenőrzés <u>Módszerei:</u> Integritésvizsgálat Dokumentumok, nyilvántartások szürőpróbaszerű ellenőrzése	2019. július Jelentés: 2019. augusztus 15.	4 belső ellenőri nap

* Csatolt alátámasztó dokumentumok: az ellenőrzési tervet megalapozó elemzések, különösen a kockázatelemzés dokumentumai.
** A 370/2011. (XII. 31.) Kormányrendelet alapján.

*** Az ellenőrzések időtartama és az ellenőrzési jelentések elkészítésének határideje.

**** Az ellenőrzésekhez rendelt becsült ellenőrzési erőforrások: becsült időszükséglet és emberi erőforrás.

Tanácsadó tevékenységre tervezett kapacitás: megbízó igényei szerint

Soron kívüli ellenőrzésekre tervezett kapacitás: megbízó igényei szerint

Képzésekre tervezett kapacitás: külső szolgáltató esetén a belső ellenőrzési végzők képzései önerőből folyamatosan biztosítottak

Egyéb tevékenység pl. a belső ellenőrzési vezető nem ellenőrzési feladatai, teljesítményértékelés, önértékelés, éves ellenőrzési jelentés elkészítése, egyéb adminisztratív feladatok: 4 ellenőri nap

Dátum: 2018. november 30.

Készítette:

Jóváhagyta:

Lisátes-Tóth Linda
Belső ellenőrzési vezető

Balogh Zoltánné
Jegyző

Vécsey Közhasznú Kulturális Alapítvány

2173 Kartal, Köztársaság u. 35.

KARTALI KÖZÖS ÖNKORMÁNYZATI HIVATAL	
Érkezett	2019. 04. 25.
Szám	Ugyintéző
1635-18/2019	PM

tárgy: kapott támogatás visszamondása

T. Cím: Kartal Nagyközség Önkormányzata – Képviselő Testülete

Sajnálattal vettük tudomásul, hogy a Civil szervezetek támogatása pályázatukra benyújtott 5. Színházi Nap c. rendezvényünk a korábbi években pályázott és kapott összeg harmadát ítélték meg részünkre.

Ennek persze sok oka lehet. Csökkenő pályázható összeg, túl sok pályázat, vagy a T. Önkormányzat által felállított fontossági sorrend. A konkrét okot nem tudjuk, viszont ezúton hívjuk fel figyelmüket a színházi rendszer működésének sajátosságára:

- a Színházi Nap célja, hogy több, különböző korosztálynak szóló, különböző műfajú produkció kerülhessen 1 nap alatt (tehát nézői szempontból szervezhető időben) a Nagyközség lakossága elé.
- az Önök által megítélt összeg 1 db, 2 szereplős produkció baráti (!) árú bekerülési költsége
- nem ismerjük a nyertes pályázók kilétét, azt sem, hogy mit csinálnak! pedig magunk is szívesen vennénk részt helyben, színvonalas programokban, de a miénken kívül a helyi művelődési intézményekben évek óta nem látható egyéb, hasonló profilú rendezvény!

Mivel az általunk és a közönség által is elvárt színvonalon a megítélt összegből nem tudnánk megvalósítani pályázatunkat, így annak megítélt és elutalt összegét köszönettel visszaküldtük Önöknek! Javasoljuk a művelődési ház részére valamely rendezvény költségvetésébe beépíteni vagy a Hunyadi utcában szerencsétlenül járt család házának újjáépítéséhez felajánlani!

Tisztelettel:

Vécsey Közhasznú Alapítvány
2173 Kartal, Köztársaság u. 35.
Aaz: 18725928-1-13
AM-3199

Barabás Tamás

kuratóriumi elnök

Kartal, 2019.04.24.

